



Министерство образования Саратовской области

Государственное автономное учреждение  
дополнительного профессионального образования  
«Саратовский областной институт развития образования»



**ОБРАЗОВАНИЕ**  
векторы развития



**ОБЛАСТНОЙ  
ОБРАЗОВАТЕЛЬНЫЙ  
ФОРУМ**

**Статистико-аналитический отчет  
о результатах  
государственной итоговой аттестации  
по образовательным программам  
основного общего образования в 2021 году  
в Саратовской области**



**2021**

# Статистико-аналитический отчет о результатах государственной итоговой аттестации по образовательным программам основного общего образования в 2021 году в Саратовской области

## ПОЯСНИТЕЛЬНАЯ ЗАПИСКА

Предлагаемый документ представляет статистико-аналитический отчет о результатах государственной итоговой аттестации по программам основного общего образования (далее – ГИА-9) в Саратовской области (далее – Отчет).

### Структура отчета

Отчет состоит из двух частей:

Часть 1 включает в себя общую информацию о подготовке и основных результатах ГИА-9 в Саратовской области в 2021 году.

Часть 2 включает в себя Методический анализ результатов ГИА-9 по учебным предметам и Предложения в дорожную карту по развитию региональной системы образования по следующим учебным предметам русский язык, математика, физика, химия, информатика и ИКТ, биология, история, география, обществознание, литература, английский язык, немецкий язык<sup>1</sup>, французский язык<sup>2</sup>.

### Отчет может быть использован:

- работниками органов управления образованием для принятия управленческих решений по совершенствованию организации процесса обучения;
- работниками Государственного автономного учреждения дополнительного профессионального образования «Саратовский областной институт развития образования» (далее - ГАУ ДПО «СОИРО») при разработке и реализации дополнительных профессиональных программ повышения квалификации учителей и руководителей образовательных организаций;
- сотрудниками региональных методических объединений учителей-предметников при планировании обмена опытом работы и распространении успешного опыта обучения школьников предмету и успешного опыта подготовки выпускников к государственной итоговой аттестации;
- руководителями образовательных организаций и учителями-предметниками при планировании учебного процесса и корректировке используемых технологий обучения.

При проведении анализа необходимо использование данных региональной информационной системы обеспечения проведения государственной итоговой аттестации по программам среднего общего образования (РИС ГИА-9), а также дополнительных сведений министерства образования Саратовской области.

---

<sup>1</sup> При количестве участников экзамена по учебному предмету в субъекте Российской Федерации суммарно по всем дням экзамена, включая досрочный и основной этапы проведения ГИА, от 10 человек

<sup>2</sup> При количестве участников экзамена по учебному предмету в субъекте Российской Федерации суммарно по всем дням экзамена, включая досрочный и основной этапы проведения ГИА, от 10 человек.

**Оглавление**

ПОЯСНИТЕЛЬНАЯ ЗАПИСКА .....	1
Перечень условных обозначений, сокращений и терминов .....	3
Глава 1. Основные результаты ГИА-9 в регионе .....	5
1.2. Результаты ОГЭ в 2021 году в Саратовской области .....	6
1.3. Основные учебно-методические комплекты, используемые в ОО для освоения образовательных программ основного общего образования по каждому учебному предмету .....	6
Глава 2.....	9
Методический анализ результатов ОГЭ по учебному предмету Русский язык.....	9
2.1. Количество участников ОГЭ по учебному предмету (за последние 3 года).....	9
2.2. Основные результаты ОГЭ по предмету.....	9
2.3.1. Краткая характеристика КИМ по предмету (русский язык) .....	17
2.3.2. Статистический анализ выполняемости заданий / групп заданий КИМ ОГЭ по учебному предмету в 2021 году .....	19
2.3.3. Содержательный анализ выполнения заданий КИМ ОГЭ .....	19
2.4. Меры методической поддержки изучения учебного предмета в 2020-2021 учебном году на региональном уровне.....	33
2.5. Рекомендации для учителей по совершенствованию организации и методики преподавания учебного предмета.....	35
Методический анализ результатов ОГЭ по учебному предмету Математика.....	38
2.1. Количество участников ОГЭ по учебному предмету (за последние 3 года).....	38
2.2. Основные результаты ОГЭ по предмету.....	38
2.3.1. Краткая характеристика КИМ по предмету.....	45
2.3.2. Статистический анализ выполняемости заданий / групп заданий КИМ ОГЭ по учебному предмету в 2021 году .....	46
2.3.3. Содержательный анализ выполнения заданий КИМ ОГЭ .....	50
2.4. Меры методической поддержки изучения учебного предмета в 2020-2021 г.г. на региональном уровне.....	58
2.5. Рекомендации для учителей по совершенствованию организации и методики преподавания учебного предмета.....	58

### Перечень условных обозначений, сокращений и терминов

АТЕ	Административно-территориальная единица
ГВЭ-9	Государственный выпускной экзамен по образовательным программам основного общего образования
ГИА-9	Государственная итоговая аттестация по образовательным программам основного общего образования
ОГЭ	Основной государственный экзамен
КИМ	Контрольные измерительные материалы
ОО	Образовательная организация, осуществляющая образовательную деятельность по имеющей государственную аккредитацию образовательной программе
РИС	Региональная информационная система обеспечения проведения государственной итоговой аттестации обучающихся, освоивших основные образовательные программы основного общего и среднего общего образования
Участник ОГЭ / участник экзамена / участник	Обучающиеся, допущенные в установленном порядке к ГИА в форме ОГЭ
Участники ГИА-9 с ОВЗ	Участники ГИА-9 с ограниченными возможностями здоровья
УМК	Учебно-методический комплект- учебник из Федерального перечня рекомендуемых к использованию при реализации имеющих государственную аккредитацию образовательных программ основного общего и среднего общего образования
ОИВ	Органы исполнительной власти субъектов Российской Федерации, осуществляющие государственное управление в сфере образования
СОШ	Средняя общеобразовательная школа
СОШ с УИП	Средняя с углубленным изучением отдельных предметов
ООШ	Основная общеобразовательная школа
Иные образовательные организации	Колледжи, Вечерние (сменные) общеобразовательные школы; Открытые (сменные) общеобразовательные школы
Школы-интернаты	Специальные (коррекционные) школы-интернаты; Кадетские школы-интернаты; Средние общеобразовательные школы-интернаты
СГМУ	Саратовский государственный медицинский университет
МАОУ	Муниципальное автономное общеобразовательное учреждение
МОУ	Муниципальное общеобразовательное учреждение
МБОУ	Муниципальное бюджетное общеобразовательное учреждение
ФГКОУ	Федеральное государственное казенное общеобразовательное учреждение
ВКС	Видеоконференцсвязь

КПК	Курсы повышения квалификации
МКОУ	Муниципальное казённое общеобразовательное учреждение
В(С)ОШ	Вечерняя (сменная) общеобразовательная школа

## Глава 1. Основные результаты ГИА-9 в регионе

### 1.1. Соответствие шкалы пересчета первичного балла в отметку по пятибалльной шкале, установленной в Саратовской области, рекомендуемой Рособрнадзором шкале в 2021 году (далее – шкала РОН)

Таблица 1

№ п/п	Предмет	Суммарные первичные баллы							
		«2»		«3»		«4»		«5»	
		Шкала РОН <sup>3</sup>	Шкала субъекта РФ <sup>4</sup>	Шкала РОН	Шкала субъекта РФ	Шкала РОН	Шкала субъекта РФ	Шкала РОН	Шкала субъекта РФ
1.	Русский язык	0-14	0-12	15-22	13-22	23-38, из них не ме- нее 4 баллов за гра- мот- ность (по крите- риям ГК1 - ГК4)	23-28, из них не ме- нее 4 баллов за гра- мот- ность (по крите- риям ГК1 - ГК4)	29-33, из них не ме- нее 6 баллов за гра- мот- ность (по крите- риям ГК1 - ГК4)	29-33, из них не ме- нее 6 баллов за гра- мот- ность (по крите- риям ГК1 - ГК4)
2.	Математика	0-7	0-5	8-14, не ме- нее 2 баллов полу- чено за вы- полне- ние зада- ний по гео- метрии	6-14, не ме- нее 1 балла полу- чено за вы- полне- ние зада- ний по гео- метрии	15-21, не ме- нее 2 баллов полу- чено за вы- полне- ние зада- ний по гео- метрии	15-21, не ме- нее 2 балла полу- чено за вы- полне- ние зада- ний по гео- метрии	22-32, не ме- нее 2 баллов полу- чено за вы- полне- ние зада- ний по гео- метрии	22-31, не ме- нее 2 балла полу- чено за вы- полне- ние зада- ний по гео- метрии

#### Обоснование изменения шкалы региона по отношению к шкале, рекомендуемой РОН

Решение об изменении шкалы принималось в целях снятия психологической и социальной напряженности родителей и обучающихся. Также при усилении мер информационной безопасности при ГИА-9 получено большое количество неудовлетворительных результатов. Основанием для изменения шкалы региона по отношению к шкале, рекомендуемой РОН, на территории Саратовской области произведено в соответствии с пунктом 22 Порядка проведения государственной итоговой аттестации по образовательным программам основного общего образова-

<sup>3</sup>Письмо Федеральной службы по надзору в сфере образования и науки (Рособрнадзора) от 27.02.2021 г. №05-20 «Рекомендации по определению минимального количества первичных баллов, подтверждающих освоение обучающимися образовательных программ основного общего образования в соответствии с требованиями федерального государственного стандарта основного общего образования в 2021 году».

<sup>4</sup>Заполняется в случае изменения значений по сравнению со шкалой РОН.

ния, утвержденного приказом Минпросвещения России и Рособнадзора от 07.11.2018 г. №189/1513.

## 1.2. Результаты ОГЭ в 2021 году в Саратовской области

### Результаты ОГЭ в 2021 году

Таблица 2

№ п/п	Предмет	Всего участников <sup>5</sup>	В т.ч. участников с ОВЗ	«2»		«3»		«4»		«5»	
				чел.	% <sup>6</sup>	чел.	%	чел.	%	чел.	%
1.	Русский язык	20939	114	778	3,8	8109	38,7	7070	33,7	4982	23,8
2.	ГВЭ по русскому языку	66	45	1	1,5	27	40,9	28	42,4	10	15,2
3.	Математика	22696	107	3073	13,5	12989	57,4	5574	24,5	1060	4,6
4.	ГВЭ по математике	74	52	2	2,7	47	63,5	10	13,5	15	20,3

## 1.3. Основные учебно-методические комплекты, используемые в ОО для освоения образовательных программ основного общего образования<sup>7</sup> по каждому учебному предмету

Таблица 3

№ п/п	Наименование учебного предмета	Название УМК	Примерный процент ОО, в которых использовался данный УМК / другие пособия
1	Русский язык	Ладыженская Т.А., Баранов М. Т., Тростенцова Л.А. и другие. 5-9 классы. АО «Издательство «Просвещение»	59,8%
2	Русский язык	Бабайцева В.В., Чеснокова Л.Д. 5-9 классы. ООО «ДРОФА»; АО «Издательство Просвещение»	14,8%
3	Русский язык	Шмелёв А.Д., Флоренская Э.А., Савчук Л.О. и другие; под редакцией Шмелёва А.Д. 5-9 классы. ООО «Издательский центр ВЕНТАНА-ГРАФ»; АО «Издательство Просвещение»	9,6%
4	Русский язык	Рыбченкова Л.М., Александрова О.М., Загоровская О.В. и другие. 5-9 классы. АО «Издательство «Просвещение»	9,5%
5	Русский язык	Разумовская М.М., Львова С.И., Капинос В.И. и другие. 5-9 классы. ООО «ДРОФА»; АО «Издательство Просвещение»	6,3%

<sup>5</sup> В количество участников ОГЭ («Всего участников») входят в том числе: удалённые с экзамена (не завершившие экзамен по неуважительной причине), не закончил экзамен (не завершившие экзамен по уважительной причине), передача по двойке (программная обработка по списку), таблица 2. В части II статистико-аналитического отчёта учитываются только оценённые результаты участников, таблица 2.1.

<sup>6</sup> % - процент участников, получивших соответствующую отметку, от общего числа участников по предмету

<sup>7</sup> Информация предоставляется ОИВ

№ п/п	Наименование учебного предмета	Название УМК	Примерный процент ОО, в которых использовался данный УМК / другие пособия
6	Алгебра	Макарычев Ю.Н., Миндюк Н.Г., Нешков К.И. и др. / Под ред. Теляковского С.А. АО «Издательство «Просвещение»	33%
7	Алгебра	Мерзляк А.Г., Полонский В.Б., Якир М.С. ООО «Издательский центр ВЕНТАНА-ГРАФ»; АО «Издательство Просвещение»	33%
8	Алгебра	Никольский С.М., Потапов М.К., Решетников Н.Н. и др. АО «Издательство «Просвещение»	12%
9	Алгебра	Мордкович А.Г., Семенов П.В. ООО «ИОЦ Мнемозина»	11%
10	Алгебра	Дорофеев Г.В., Суворова С.Б., Бунимович Е.А. и др. АО «Издательство «Просвещение»	5%
11	Алгебра	Муравин Г.К. Муравин К.С., Муравина О.В. ООО «ДРОФА»; АО «Издательство Просвещение»	3%
12	Алгебра	Колягин Ю.М., Ткачева М.В., Федорова Н.Е. АО «Издательство «Просвещение»	3%
13	Геометрия	Атанасян Л.С., Бутузов В.Ф., Кадомцев С.Б. и др. АО «Издательство «Просвещение»	73%
14	Геометрия	Мерзляк А.Г., Полонский В.Б., Якир М.С. ООО «Издательский центр ВЕНТАНА-ГРАФ»; АО «Издательство «Просвещение»	22%
15	Геометрия	Погорелов А.В. АО «Издательство «Просвещение»	4%
16	Геометрия	Смирнова И.М., Смирнов В.А. ООО «ИОЦ Мнемозина»	0,5%
17	Геометрия	Шарыгин И.Ф. ООО «ДРОФА»; АО «Издательство «Просвещение»	0,5%
18	Геометрия	Учебное пособие «Я сдам ОГЭ! Математика. Алгебра. Типовые задания» Яценко И.В., Шестаков С.А. Издательство «Просвещение»	более 80%
19	Геометрия	Учебное пособие «Я сдам ОГЭ! Математика. Геометрия. Типовые задания» Яценко И.В., Шестаков С.А. Издательство «Просвещение»	более 80%
20	Геометрия	Учебное пособие «Я сдам ОГЭ! Математика. Курс самоподготовки. Технология решения заданий» Яценко И.В., Шестаков С.А. Издательство «Просвещение»	более 80%
21	Геометрия	Учебное пособие «ОГЭ 2021. МАТЕМАТИКА. 9 КЛАСС. ОСНОВНОЙ ГОСУДАРСТВЕННЫЙ ЭКЗАМЕН. ТЕМАТИЧЕСКИЕ ТЕСТОВЫЕ ЗАДАНИЯ». Глазков Ю.А., Варшавский И.К., Гаиашили М.Я. Издательство «Экзамен»	более 80%
22	Геометрия	Учебное пособие «ОГЭ 2021. ЭКЗАМЕНАЦИОННЫЙ ТРЕНАЖЕР. 20 ВАРИАНТОВ. МАТЕМАТИКА». Лаппо Л.Д., Попов М.А. Издательство «Экзамен»	более 80%



№ п/п	Наименование учебного предмета	Название УМК	Примерный процент ОО, в которых использовался данный УМК / другие пособия
23	Геометрия	Учебное пособие «ОГЭ. 3000 ЗАДАЧ С ОТВЕТАМИ ПО МАТЕМАТИКЕ. ВСЕ ЗАДАНИЯ ЧАСТИ 1. «Закрытый сегмент». Под ред. Ященко И.В. Издательство «Экзамен»	более 80%

### **Планируемые корректировки в выборе УМК**

Лидером, безусловно, является учебник Ладыженской Т.А. Данный УМК входит в переработанную в соответствии с Федеральным государственным образовательным стандартом основного общего образования линию УМК Т. А. Ладыженской, М. Т. Баранова, С. Г. Бархударова и др. Обновленный учебник реализует идею интегрированного обучения языку и речи, предполагающего формирование лингвистической и коммуникативной компетенций, а также привлечение большого объема сведений культурологического характера. Содержание переработано в соответствии с ПООП (добавлены параграфы и задания, в частности, параграф о паронимах, словарь паронимов для подготовки к ОГЭ), уточнены формулировки понятий и правил, заменены некоторые тексты и иллюстрации, добавлены новые темы, проектно-исследовательские задания, задания повышенного уровня сложности, работа в парах, групповые задания; обновлены приложения (словари, образцы разбора). Новое художественное оформление, усовершенствованный методический аппарат учебника способствуют оптимизации учебного процесса.

Прямой связи успехов на ОГЭ с выбором УМК не обнаружено.

Целесообразность корректировки выбора УМК и учебно-методической литературы будет определена по итогам проведения диагностических исследований образовательных организаций, продемонстрировавших низкие результаты ОГЭ по отдельным предметам.

Переход на УМК нового федерального перечня осуществлялся в соответствии с приказом № 345 от 28.12.2018 года «О федеральном перечне учебников, рекомендуемых к использованию при реализации имеющих государственную аккредитацию образовательных программ начального общего, основного общего, среднего общего образования».

## Глава 2.

**Методический анализ результатов ОГЭ  
по учебному предмету  
Русский язык**

**2.1. Количество участников ОГЭ по учебному предмету (за последние 3 года)**

Таблица 1

Участники ОГЭ	2018 г.		2019 г.		2021 г.	
	чел.	%	чел.	%	чел.	%
Выпускники текущего года, обучающиеся по программам ООО	20543	100,0	21436	100,0	20636	100,0
В том числе:						
– обучающиеся на дому	27	0,1	30	0,1	38	0,1
– участники с ограниченными возможностями здоровья	219	1,1	243	1,1	268	1,2
Из них:						
Выпускники лицеев и гимназий	3694	17,9	3942	18,4	3744	18,1
Выпускники СОШ	14126	68,8	14796	69,0	14779	71,7
Выпускники СОШ с УИП	1035	5,0	1051	4,9	729	3,6
Выпускники ООШ	1386	6,8	1358	6,3	1161	5,6
Выпускники школ-интернатов	162	0,8	147	0,7	94	0,4
Выпускники иных образовательных организаций	140	0,7	142	0,7	129	0,6

**ВЫВОД о характере изменения количества участников ОГЭ по предмету:**

По сравнению с 2019 годом количество участников ОГЭ по русскому языку в регионе уменьшилось на 3,7%. Наибольший процент участников в 2021 году составляют выпускники СОШ (71,7%). Количество участников с ограниченными возможностями здоровья в 2021 году увеличилось по сравнению с 2018-2019 годами и составило 1,2% от общего числа участников ОГЭ.

**2.2. Основные результаты ОГЭ по предмету<sup>8</sup>**

**2.2.1. Диаграмма распределения первичных баллов участников ОГЭ по предмету в 2021 г.**

**Шкала перевода суммарного первичного балла за выполнение контрольной работы  
по русскому языку по системе оценивания**

Таблица 2

Отметка по пятибалльной системе оценивания	«2»	«3»	«4»	«5»
Суммарный первичный балл за работу в целом	0-12	13-22	23-28	29-33

<sup>8</sup> С целью получения статистически верной информации в анализе учитываются образовательные организации с количеством участников свыше 5 человек.

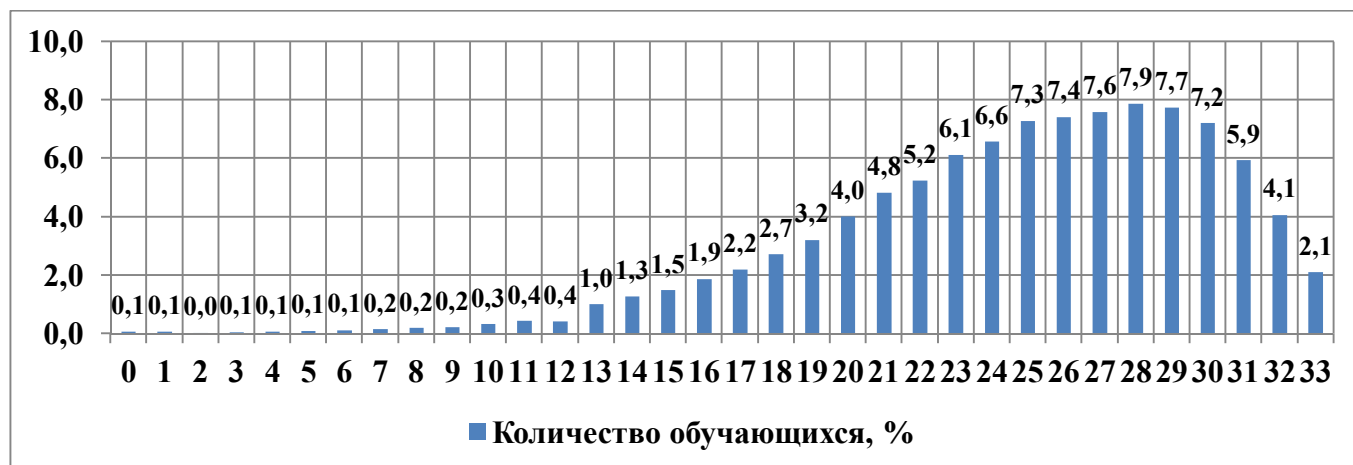


Рис. 1. Диаграмма распределения первичных баллов участников контрольной работы по русскому языку в 2021 году

### 2.2.2. Динамика результатов ОГЭ по предмету

Таблица 2

	2018 г.		2019 г.		2021 г.	
	чел.	%	чел.	%	чел.	%
Получили «2»	91	0,44	153	0,7	476	2,3
Получили «3»	7641	37,2	8041	37,5	8108	39,3
Получили «4»	7660	37,3	7932	37,0	7070	34,3
Получили «5»	5151	25,1	5310	24,8	4982	24,1

### 2.2.3. Результаты ОГЭ по АТЕ региона

Таблица 3

Код АТЕ	АТЕ	Всего участников	Участников с ОБЗ	«2»		«3»		«4»		«5»	
				чел.	%	чел.	%	чел.	%	чел.	%
101	Александрово-Гайский муниципальный район	163	0	4	2,5	68	41,7	55	33,7	36	22,1
102	Аркадакский муниципальный район	168	0	5	3	83	49,4	50	29,8	30	17,9
103	Аткарский муниципальный район	306	3	10	3,4	134	43,8	104	33,9	58	18,9
104	Базарно-Карабулакский муниципальный район	249	0	2	0,8	113	45,4	90	36,1	44	17,7
105	Балаковский муниципальный район	1701	20	46	2,7	650	38,3	643	37,8	362	21,2
106	Балашовский муниципальный район	765	6	9	1,3	303	39,6	279	36,5	174	22,6
107	Балтайский муниципальный район	86	1	0	0,0	43	50,0	25	29,0	18	21,0
108	Вольский муниципальный район	685	3	33	4,8	298	44,9	242	33,8	112	16,5
109	Воскресенский муниципальный район	84	0	6	7,1	39	46,4	24	28,6	15	17,9
110	Дергачевский муниципальный район	140	0	5	3,6	68	48,5	47	33,6	20	14,3
111	Духовницкий	107	0	7	6,5	49	45,8	32	29,9	19	17,8

Код АТЕ	АТЕ	Всего участников	Участников с ОБЗ	«2»		«3»		«4»		«5»	
				чел.	%	чел.	%	чел.	%	чел.	%
	муниципальный район										
112	Екатериновский муниципальный район	148	1	2	1,4	71	48,3	41	27,2	34	23,1
113	Ершовский муниципальный район	321	4	5	1,6	138	42,9	106	33,1	72	22,4
114	Ивантеевский муниципальный район	145	0	0	0	57	39,3	49	33,8	39	26,9
115	Калининский муниципальный район	268	4	6	2,3	121	45,4	91	33,9	50	18,4
116	Красноармейский муниципальный район	293	0	4	1,4	128	43,7	110	37,5	51	17,4
117	Краснокутский муниципальный район	263	2	16	6,0	135	51,5	73	27,7	39	14,8
118	Краснопартизанский муниципальный район	106	1	2	1,9	50	47,6	28	25,7	26	24,8
119	Лысогорский муниципальный район	159	0	3	1,9	74	46,5	65	40,9	17	10,7
120	Марковский муниципальный район	552	4	18	3,3	246	44,6	199	35,9	89	16,2
121	Новобурасский муниципальный район	109	0	2	1,8	41	37,6	38	34,9	28	25,7
122	Новоузенский муниципальный район	280	2	8	2,9	133	47,5	86	30,9	53	19,1
123	Озинский муниципальный район	159	1	10	6,3	92	57,8	40	25,3	17	10,8
124	Перелюбский муниципальный район	152	1	9	5,9	73	48,0	45	29,6	25	16,5
125	Петровский муниципальный район	322	2	5	1,5	159	49,4	98	30,5	60	18,6
126	Питерский муниципальный район	134	0	8	6,0	61	45,5	38	28,4	27	20,2
127	Пугачевский муниципальный район	499	3	9	1,8	203	40,6	173	35,1	114	22,5
128	Ровенский муниципальный район	168	0	13	7,7	90	53,6	41	24,4	24	14,3
129	Романовский муниципальный район	90	1	6	6,7	44	49,4	23	25,5	17	19,1
130	Ртищевский муниципальный район	413	3	2	0,5	191	29,2	132	32,2	88	21,5
131	Самойловский муниципальный район	121	0	3	2,5	62	51,2	34	28,1	22	18,2
132	Саратовский муниципальный район	278	0	6	2,2	126	45,3	88	31,7	58	20,9
133	Советский муниципальный район	214	0	8	3,7	99	46,3	77	36,0	30	14,0
134	Татищевский муниципальный район	268	0	9	3,4	134	50,0	85	31,7	40	14,9
135	Турковский муниципальный район	83	0	0	0	42	50,6	28	33,7	13	15,7
136	Федоровский муниципальный район	121	0	7	5,8	63	52,1	29	24,0	22	18,2
137	Хвалынский	190	2	5	22,5	95	50,0	57	30,0	33	17,5

Код АТЕ	АТЕ	Всего участников	Участников с ОБЗ	«2»		«3»		«4»		«5»	
				цел.	%	цел.	%	цел.	%	цел.	%
	муниципальный район										
138	Энгельский муниципальный район	2482	20	66	2,7	985	39,6	936	37,6	495	20,0
139	МО г. Шиханы	53	1	2	3,8	21	39,6	16	30,2	14	26,4
140	ЗАТО Светлый	91	0	0	0	20	22,0	33	36,3	38	41,8
141	КО г. Саратов	265	4	0	0	35	13,4	78	30,1	152	57,5
142	Октябрьский район г. Саратова	781	11	4	0,5	192	24,1	267	35,4	318	39,9
143	Волжский район г. Саратова	916	5	11	1,2	277	30,1	329	36,0	301	32,7
144	Фрунзенский район г. Саратова	426	5	1	0,2	109	25,4	142	33,9	174	40,2
145	Кировский район г. Саратова	926	5	7	0,7	322	35,1	331	36,1	266	28,1
146	Ленинский район г. Саратова	2272	12	29	1,2	733	32,1	796	35,3	714	31,1
147	Заводской район г. Саратова	1795	16	63	3,5	720	40,1	551	30,6	461	25,6
148	МО п. Михайловский	19	0	0	0,0	13	68,4	2	10,5	4	21,1
149	г. Саратов региональное подчинение	300	13	0	0,0	93	31,0	137	45,6	70	23,4
Саратовская область		20636	156	476	3,1	8095	43,0	7082	32,0	4983	22,0

#### 2.2.4. Результаты по группам участников экзамена с различным уровнем подготовки с учетом типа ОО<sup>9</sup>

**Примечание.** Результаты ОО анализируются при условии количества участников в ОО достаточном для получения статистически достоверных результатов для сравнения (более 5 участников).

Таблица 4

№ п/п	Тип ОО	Доля участников, получивших отметку					
		«2»	«3»	«4»	«5»	«4» и «5» (качество обучения)	«3», «4» и «5» (уровень обученности)
1	Основная общеобразовательная школа	0,06	0,54	0,29	0,11	0,39	0,94
2	Средняя общеобразовательная школа	0,03	0,43	0,34	0,20	0,54	0,97
3	Лицей	0,00	0,21	0,36	0,43	0,79	1,0
4	Гимназия	0,00	0,20	0,36	0,44	0,80	1,0
5	Средняя общеобразовательная школа-интернат	0,00	0,36	0,39	0,25	0,64	1,0
6	Лицей-интернат	0,00	0,23	0,49	0,28	0,76	1,0
7	Кадетская школа-интернат	0,00	0,33	0,52	0,15	0,67	1,0
8	Средняя общеобразовательная школа с углубленным изучением	0,00	0,32	0,39	0,29	0,69	1,0

<sup>9</sup>Указывается доля обучающихся от общего числа участников по предмету.

№ п/п	Тип ОО	Доля участников, получивших отметку					
		«2»	«3»	«4»	«5»	«4» и «5» (качество обучения)	«3», «4» и «5» (уровень обученности)
	отдельных предметов						
9	Вечерняя (сменная) общеобразовательная школа	0,27	0,65	0,06	0,02	0,08	0,73

**2.2.5. Выделение перечня ОО, продемонстрировавших наиболее высокие результаты ОГЭ по предмету:** выбирается от 5 до 15% от общего числа ОО в субъекте РФ, в которых

- доля участников ОГЭ, получивших отметки «4» и «5», имеет **максимальные значения** (по сравнению с другими ОО субъекта РФ);
- доля участников ОГЭ, получивших **неудовлетворительную** отметку, имеет **минимальные значения** (по сравнению с другими ОО субъекта РФ).

Таблица 5

№ п/п	Название ОО	Доля участников, получивших отметку «2»	Доля участников, получивших отметки «4» и «5» (качество обучения)	Доля участников, получивших отметки «3», «4» и «5» (уровень обученности)
1	МОУ СОШ с. Андреевка Екатериновский район	0,00	1,00	1,00
2	МОУ ООШ с. Канаёвка Ивантеевский район	0,00	1,00	1,00
3	МОУ МЭЛ им. А.Г. Шнитке Энгельсского района	0,00	1,00	1,00
4	МБОУ СОШ п. Садовый Самойловский район	0,00	1,00	1,00
5	МАОУ ФТЛ № 1 г. Саратова	0,00	0,99	1,00
6	МОУ Лицей прикладных наук г. Саратова	0,00	0,98	1,00
7	МОУ Гимназия № 8 г. Саратова	0,00	0,96	1,00
8	МАОУ МБЛ г. Саратова	0,00	0,95	1,00
9	МАОУ Гимназия № 1 г. Балаково	0,00	0,94	1,00
10	МАОУ Гимназия № 3 г. Саратова	0,00	0,93	1,00
11	МАОУ ЛМИ г. Саратова	0,00	0,91	1,00
12	МАОУ Лицей № 37 г. Саратова	0,00	0,91	1,00
13	МБОУ Лицей № 15 г. Саратова	0,00	0,91	1,00
14	МАОУ Гимназия № 4 г. Саратова	0,00	0,90	1,00
15	МАОУ Гимназия № 1 г. Саратова	0,00	0,89	1,00
16	МАОУ Лицей гуманитарных наук г. Саратова	0,00	0,88	1,00
17	МАОУ Гимназия № 2 г. Балаково	0,00	0,88	1,00
18	МАОУ Гимназия № 87 г. Саратова	0,00	0,88	1,00
19	МАОУ Лицей № 62 г. Саратова	0,00	0,87	1,00
20	МБОУ СОШ с. Тарлыковка Ровенского района	0,00	0,87	1,00
21	МБОУ ООШ с. Ключи Базарно-	0,00	0,87	1,00

№ п/п	Название ОО	Доля участников, получивших отметку «2»	Доля участников, получивших отметки «4» и «5» (качество обучения)	Доля участников, получивших отметки «3», «4» и «5» (уровень обученности)
	Карабулакского района			
22	МАОУ ООШ с. Матвеевка Балаковского района	0,00	0,87	1,00
23	МОУ СОШ с. Давыдовка Пугачевского района	0,00	0,87	1,00
24	МОУ - Лицей № 2 г. Саратова	0,00	0,87	1,00
25	МОУ Лицей № 56 г. Саратова	0,00	0,86	1,00
26	МАОУ Лицей № 1 г. Балаково	0,00	0,85	1,00
27	МОУ СОШ с. Николаевка Ивантеевского района	0,00	0,85	1,00
28	МБОУ СОШ п. Владимирский Ровенского района	0,00	0,85	1,00
29	МОУ СОШ № 2 ЗАТО Светлый	0,00	0,85	1,00
30	МОУ Лицей № 4 г. Саратова	0,00	0,84	1,00
31	МОУ СОШ с. Козловка Питерского района	0,00	0,83	1,00
32	МБОУ СОШ с. Сергиевка Калининского района	0,00	0,83	1,00
33	МОУ СОШ с. Колояр Вольского района	0,00	0,83	1,00
34	МОУ СОШ с. Красная Звезда Ртищевского района	0,00	0,83	1,00
35	МАОУ Лицей «Звезда» г. Саратова	0,00	0,82	1,00
36	ГБОУ СО Санаторная школа-интернат г. Петровска	0,00	0,82	1,00
37	МОУ Лицей № 3 им. П.А. Столыпина г. Ртищево	0,00	0,82	1,00
38	ЧОУ ЛИЕН г. Саратова	0,00	0,81	1,00
39	МАОУ Гимназия № 31 г. Саратова	0,00	0,81	1,00
40	МОУ СОШ № 9 г. Аткарска	0,00	0,81	1,00

**2.2.6. Выделение перечня ОО, продемонстрировавших низкие результаты ОГЭ по предмету:** выбирается от 5 до 15% от общего числа ОО в субъекте РФ, в которых

- доля участников ОГЭ, получивших отметку «2», имеет *максимальные значения* (по сравнению с другими ОО субъекта РФ);
- доля участников ОГЭ, получивших отметки «4» и «5», имеет *минимальные значения* (по сравнению с другими ОО субъекта РФ).

Таблица 6

№ п/п	Название ОО	Доля участников, получивших отметку «2»	Доля участников, получивших отметки «4» и «5» (качество обучения)	Доля участников, получивших отметки «3», «4» и «5» (уровень обученности)
1	МБОУ СОШ с. Скатовка Ровенского района	0,36	0,09	0,63

№ п/п	Название ОО	Доля участников, получивших отметку «2»	Доля участников, получивших отметки «4» и «5» (качество обучения)	Доля участников, получивших отметки «3», «4» и «5» (уровень обученности)
2	МОУ СОШ с. Долина Федоровского района	0,36	0,18	0,63
3	МОУ СОШ № 19 г. Вольска	0,35	0,00	0,64
4	МОУ ООШ № 2 г. Аткарска	0,33	0,00	0,66
5	МОУ СОШ с. Балаши Озинского района	0,33	0,00	0,66
6	МОУ СОШ с. Логиновка Краснокутского района	0,31	0,18	0,68
7	МОУ ООШ № 10 г. Вольска	0,30	0,30	0,69
8	МОУ СОШ с. Малый Узень Питерского района	0,30	0,20	0,70
9	МОУ СОШ с. Широкополье Энгельского района	0,23	0,46	0,76
10	МАОУ СОШ с. Натальино Балаковского района	0,22	0,00	0,77
11	МБОУ СОШ с. Иваниха Перелюбского района	0,22	0,22	0,77
12	МОУ Мордовокарайская СОШ Романовского района	0,21	0,28	0,78
13	МБОУ СОШ с. Кожевино Петровского района	0,20	0,00	0,80
14	МОУ СОШ с. Полековское Марковского района	0,20	0,00	0,80
15	МОУ Школа п. Непряхин Озинского района	0,20	0,00	0,80
16	МАОУ ООШ с. Еланка Балаковского района	0,20	0,00	0,80
17	МБОУ ООШ с. Новозахаркино Петровского района	0,20	0,00	0,80
18	МОУ СОШ с. Брыковка Духовницкого района	0,20	0,20	0,80
19	МОУ СОШ с. Рекорд Краснокутского района	0,20	0,20	0,80
20	МОУ ООШ с. Жестянка Пугачевского района	0,20	0,20	0,80
21	МОУ ООШ п. Анисовский Энгельского района	0,20	0,20	0,80
22	МОУ ООШ с. Петропавловка Дергачевского района	0,20	0,20	0,80
23	МОУ СОШ с. Дмитриевка Духовницкого района	0,20	0,40	0,80
24	МБОУ СОШ с. Нежежино Лысогорского района	0,20	0,40	0,80
25	МОУ СОШ с. Нижняя Покровка Перелюбского района	0,16	0,16	0,83
26	МОУ ООШ с. Березовка Марков-	0,16	0,16	0,83



№ п/п	Название ОО	Доля участников, получивших отметку «2»	Доля участников, получивших отметки «4» и «5» (качество обучения)	Доля участников, получивших отметки «3», «4» и «5» (уровень обученности)
	ского района			
27	МОУ СОШ с. Ямское Краснокутского района	0,16	0,33	0,83
28	МОУ СОШ п. Садовый Татищевского района	0,15	0,26	0,84
29	МОУ СОШ № 3 Энгельсского района	0,15	0,31	0,84
30	МАОУ ООШ № 6 г. Балаково	0,15	0,26	0,84
31	МОУ ООШ № 17 г. Саратов	0,15	0,34	0,84
32	МАОУ СОШ № 11 г. Балаково	0,14	0,25	0,85
33	МОУ СОШ с. В. Чернавка Вольского района	0,14	0,14	0,85
34	МОУ СОШ с. Лепехинка Краснокутского района	0,14	0,28	0,85
35	МОУ СОШ с. Крутояр Екатериновского района	0,14	0,28	0,85
36	МОУ СОШ с. Клиновка Пугачевского района	0,14	0,42	0,85
37	МБОУ ООШ с. Яблоновка Ровенского района	0,14	0,42	0,85
38	МБОУ СОШ с. Ключи Лысогорского района	0,14	0,42	0,85
39	МОУ СОШ п. Сазоново Аткарского района	0,14	0,42	0,85
40	МАОУ СОШ № 15 г. Балаково	0,13	0,40	0,86
41	МОУ ООШ № 2 г. Новоузенска	0,13	0,13	0,86
42	МОУ ООШ р.п. Озинки Озинского района	0,12	0,18	0,87
43	МОУ СОШ с. Куриловка Вольского района	0,12	0,25	0,87
44	МБОУ СОШ с. Малая Екатериновка Калининского района	0,12	0,25	0,87
45	МОУ ООШ п. Водопьяновка Марксовского района	0,12	0,37	0,87
46	МБОУ ООШ № 91 г. Саратова	0,11	0,16	0,88
47	МОУ СОШ с. Липовка Марксовского района	0,11	0,11	0,88
48	МОУ СОШ с. Милорадовка Краснопартизанского района	0,11	0,11	0,88
49	МОУ СОШ с. Калининское Марксовского района	0,11	0,22	0,88
50	МОУ СОШ с. Лобки Ершовского района	0,11	0,22	0,88
51	МБОУ СОШ с. Грачёв Куст Перелюбского района	0,11	0,33	0,88
52	МОУ СОШ с. Миусс Ершовского района	0,11	0,33	0,88

№ п/п	Название ОО	Доля участников, получивших отметку «2»	Доля участников, получивших отметки «4» и «5» (качество обучения)	Доля участников, получивших отметки «3», «4» и «5» (уровень обученности)
53	МОУ СОШ с. Зеленый Дол Энгельского района	0,11	0,44	0,88
54	МОУ СОШ с. Еруслан Фёдоровского района	0,11	0,44	0,88
55	МОУ СОШ № 64 г. Саратова	0,10	0,30	0,90
56	МАОУ ООШ с. Красный Яр Балаковского района	0,10	0,10	0,90
57	МОУ СОШ с. Кировское Марковского района	0,10	0,30	0,90
58	МОУ СОШ с. Большая Ивановка Татищевского района	0,10	0,30	0,90

**Примечание:** В данной таблице размещены 10% школ с максимальным количеством «2» и качеством знаний менее 50%.

### 2.2.7. ВЫВОДЫ о характере результатов ОГЭ по предмету в 2021 году и в динамике:

Результаты ОГЭ по русскому языку 2021 года в целом сопоставимы с результатами ОГЭ прошлых лет. Средний балл участников ОГЭ по русскому языку в Саратовской области в 2019 году составляет 3,47 балла (2019 год – 3,86 балла, 2018 год – 3,87 балла). Процент участников ОГЭ основного периода по русскому языку, не преодолевших минимальный порог, по сравнению с 2019 годом повысился на 68%.

### 2.3. Анализ результатов выполнения отдельных заданий или групп заданий по предмету

Анализ проводится в соответствии с методическими традициями предмета и особенностями экзаменационной модели по предмету (например, по группам заданий одинаковой формы, по видам деятельности, по тематическим разделам и т.п.).

#### 2.3.1. Краткая характеристика КИМ по предмету (русский язык)

Содержание КИМ определяется на основе федерального государственного образовательного стандарта основного общего образования (приказ Минобрнауки России от 17.12.2010 г. № 1897) с учётом Примерной основной образовательной программы основного общего образования (одобрена решением Федерального учебно-методического объединения по общему образованию (протокол от 08.04.2015 № 1/15)).

В КИМ обеспечена преемственность проверяемого содержания с федеральным компонентом государственного стандарта основного общего образования по русскому языку (приказ Минобрнауки России от 05.03.2004 г. № 1089 «Об утверждении федерального компонента государственных образовательных стандартов начального общего, основного общего и среднего (полного) общего образования»).

В экзаменационную работу включены задания, проверяющие следующие виды компетенций:

- лингвистическую компетенцию, т. е. умение проводить элементарный лингвистический анализ языковых явлений;
- языковую компетенцию, т. е. практическое владение русским языком, его словарем и грамматическим строем, соблюдение языковых норм;
- коммуникативную компетенцию, т. е. владение разными видами речевой деятельности, умение воспринимать чужую речь и создавать собственные высказывания.

Каждый вариант КИМ состоит из трёх частей и включает в себя 9 заданий. В экзаменационной работе 2021 года по сравнению с 2019 годом сохранена структура работы, задания 1 и альтернативные задания 9 (9.1; 9.2; 9.3) и система их оценивания. Ещё в 2020 году было изменено количество заданий в КИМ с 15 до 9, изменён первичный балл за выполнение работы с 39 до 33.

Изменилось содержание второй части экзаменационной работы. Если в работе 2019 года части работы 2 и 3 выполнялись на основе одного и того же прочитанного текста, то КИМ 2021 года предусматривает выполнение на основе текста для чтения только трёх заданий. Экзаменационная работа предполагает выполнение экзаменуемым различных видов анализа языкового материала. Для этого в части 2 работы дано 7 заданий: 4 задания (задания 2–5) проверяют умение выполнять орфографический, пунктуационный, грамматический анализ; 3 задания (задания 6–8) нацелены на анализ текста, а именно проверяют глубину и точность понимания содержания текста, выявляют уровень постижения экзаменуемыми культурно-ценностных категорий текста: понимание проблемы, позиции автора или героя; характеристика героя; понимание отношений синонимии и антонимии, важных для содержательного анализа текста; опознавание изученных средств выразительности речи.

**Первая часть работы** – это написание сжатого изложения по прослушанному тексту. Такая форма требует не просто мобилизации памяти школьника, но прежде всего структурированного восприятия содержания текста, умения выделять в нём микротемы, определять в них главное, существенное, отсекают второстепенное. Таким образом, сжатое изложение побуждает выпускника выполнить информационную обработку текста. При этом востребованными оказываются не только репродуктивные, но и продуктивные коммуникативные умения, и прежде всего умение отбирать лексические и грамматические средства, дающие возможность связно и кратко передать полученную информацию.

Максимальное количество баллов, полученное выпускником за выполнение первой части экзаменационной работы, – 7 баллов.

**Вторая часть** экзаменационной работы включает следующие разновидности заданий с кратким ответом:

- задания на запись самостоятельно сформулированного краткого ответа;
- задания на выбор и запись номеров правильных ответов из предложенного перечня.

В части 2 работы дано семь заданий: четыре задания (задания 2–5) проверяют умение выполнять орфографический, пунктуационный, грамматический анализ. На материале текста выполняются три задания (6–8) второй части работы. Они проверяют глубину и точность понимания содержания текста, позволяют выявить уровень постижения школьниками культурно-ценностных категорий текста: понимание проблемы, позиции автора или героя; понимание отношений синонимии и антонимии, важных для содержательного анализа текста; анализ изученных средств выразительности речи. Все задания с кратким ответом проверяют комплекс умений, определяющих уровень языковой и лингвистической компетенций выпускников. Все задания имеют практическую направленность и составляют необходимую лингвистическую базу владения орфографическими, пунктуационными и речевыми нормами.

Максимальное количество баллов, которое может набрать экзаменуемый, правильно выполнивший задания второй части 2, – 7 баллов.

**Третья часть** работы содержит творческое задание (альтернативное задание 9), которое проверяет коммуникативную компетенцию школьников, в частности умение строить собственное высказывание в соответствии с заданным типом речи. Важное значение имеет условие, что учащемуся предлагаются 3 варианта сочинения. В каждом варианте может быть реализована разная установка (исследовательская, аналитическая, ценностная), которая соответствует как разным видам восприятия текста, так и разным формам личностной направленности учащегося. Наличие разных вариантов сочинения способствует развитию компетенции ответственного выбора учащегося, позволяет учителю при подготовке к экзамену реализовать все многообразие учебных средств, направленных на развитие речи.

При этом неслучайно особое внимание уделяется умению аргументировать положения своей работы, используя прочитанный текст: воспитание культуры доказательного аргументированного рассуждения выступает важнейшей задачей современной школы. Важно отметить и то,

что аргументация является интегрированным показателем глубины и точности понимания исходного текста и умения функционально использовать извлеченную информацию для решения тех и или иных коммуникативных целей.

Максимальное количество баллов, полученное выпускником за выполнение третьей части экзаменационной работы, – 9 баллов.

Все задания экзаменационной работы относятся к **базовому** уровню сложности.

### 2.3.2. Статистический анализ выполняемости заданий / групп заданий КИМ ОГЭ по учебному предмету в 2021 году

Статистический анализ выполнения заданий КИМ ОГЭ в 2021 году представлен в таблицах 10.1, 10.2, 10.3, 10.4.

### 2.3.3. Содержательный анализ выполнения заданий КИМ ОГЭ

**Задание части 1** экзаменационной работы заключалось в написании сжатого изложения по прослушанному тексту. Сжатое изложение – это такая форма обработки информации исходного текста, при которой возникает новый текст, воспроизводящий основное содержание, композиционно-логическую структуру, стиль и тип речи оригинала. Без этого вида работы невозможно представить систему развития речи в современной школе. Такая форма требует не просто мобилизации памяти школьника и сосредоточенности на правописных нормах, но отбора существенной информации, структурированного восприятия содержания текста. Иными словами, сжатое изложение побуждает выпускника выполнить информационную обработку текста. При этом востребованными оказываются не только репродуктивные, но и продуктивные коммуникативные умения, в частности умение отбирать лексические и грамматические средства, необходимые для связной и краткой передачи полученной информации. Основными условиями успешного выполнения речевой задачи, связанной со сжатием информации, являются:

□ умение слушать, т. е. адекватно воспринимать информацию, содержащуюся в прослушанном тексте, и полноценное понимание исходного текста. Если текст не понят, не определено, что в нем главное, а что второстепенное, то работа представляет собой случайное, хаотичное удаление из исходного текста тех или иных элементов;

□ владение навыками сокращения текста;

□ умение письменно передавать обработанную информацию.

Таким образом, чтобы подготовить детей к первой части экзамена, учителю прежде всего необходимо правильно организовать работу с текстом, обратив внимание на особенности сжатого изложения как формы содержательной и языковой обработки текста. Анализ экзаменационных работ показывает, что у большинства выпускников 9-х классов сформирован комплекс умений, необходимых для написания сжатого изложения.

Статистические данные показали, что максимальный балл за задание 1 (7 баллов) получили 11601 человек (56,2%), не справились с написанием сжатого изложения 152 экзаменуемых (0,7%). **Результаты выполнения части 1 экзаменационной работы представлены в таблице 10.1.**

Таблица 1.1

Номер задания в КИМ	Проверяемые элементы содержания / умения	Баллы	Средний процент выполнения в 2019 году	Средний процент выполнения <sup>10</sup> в 2021 году	Процент выполнения по региону в группах, получивших отметку			
					«2»	«3»	«4»	«5»
1. ИК1	Содержание изложения		<b>90,6%</b>	<b>92,6%</b>	<b>47,0</b>	<b>86,5</b>	<b>97,5</b>	<b>99,7</b>
		1 балл	10,9%	13,1%	66,6	24,8	4,9	0,5
		2 балла	88,2%	86,1%	13,7	74,1	95,1	99,4

<sup>10</sup>Для политомических заданий (максимальный первичный балл за выполнение которых превышает 1 балл), средний процент выполнения задания вычисляется как сумма первичных баллов, полученных всеми участниками, выполнявшими данное задание, отнесенная к количеству этих участников.

Номер задания в КИМ	Проверяемые элементы содержания / умения	Баллы	Средний процент выполнения в 2019 году	Средний процент выполнения <sup>10</sup> в 2021 году	Процент выполнения по региону в группах, получивших отметку			
					«2»	«3»	«4»	«5»
1. ИК2	Сжатие исходного текста		<b>73,0%</b>	<b>86,6%</b>	<b>38,1</b>	<b>77,3</b>	<b>91,6</b>	<b>97,9</b>
		1 балл	5,03%	4,1%	48,2	7,2	0,4	0,0
		2 балла	40,7%	30,4%	27,1	50,9	24,2	6,3
		3 балла	53,3%	64,6%	3,8	40,9	75,4	93,6
1. ИК3	Смысловая цельность, речевая связность и последовательность изложения		<b>86,7%</b>	<b>87,2%</b>	<b>34,8</b>	<b>78,5</b>	<b>92,9</b>	<b>98,4</b>
		1 балла	30,9%	21,2%	53,2	37,2	13,4	3,2
		2 балла	66,5%	76,6%	7,5	59,9	86,2	96,7

По критерию ИК1 оценивалась полнота и точность передачи экзаменуемыми основного содержания прослушанного текста. У большинства учащихся (92,6%) сложились аналитические навыки, в частности, узнавания в тексте так называемых смысловых маркеров – слов и выражений, отмечающих ключевые моменты содержания и передающих главную информацию. Недостаточную сформированность таких навыков показала группа учащихся, получившая неудовлетворительную оценку (47,0%). Анализ работ учащихся, получивших отметку «2», свидетельствует о низком уровне владения выпускниками указанной группы умением точно и полно передавать информацию прослушанного текста в письменной форме. Девятиклассники, передавая содержание прослушанного текста, часто искажают его, подменяя одну или несколько авторских микротем собственными. Встречаются также пропуски микротемы. Это свидетельствует о том, что экзаменуемыми недостаточно освоены критерии выделения главной и второстепенной информации.

Критерий ИК2 оценивал умение использовать разные приемы сжатия прослушанного текста при его письменном изложении. По этому критерию оценивается только умение экзаменуемого лаконично передавать основное содержание прослушанного текста, правильно используя основные приемы сжатия. К основным языковым приемам компрессии исходного текста относятся исключение, обобщение, упрощение. Судя по экзаменационным работам, девятиклассники не всегда представляют себе критерии выделения главной и второстепенной информации текста. Именно поэтому сокращения, которые они производят в исходном тексте, часто носят случайный, субъективный характер и приводят к искажению авторского замысла. Только 38,1% экзаменуемых, получивших отметку «2», владеют приемами компрессии.

Результаты выполнения задания 1 по критерию ИК3, который оценивает смысловую цельность, речевую связность и последовательность изложения, показывают, что большинство экзаменуемых (87,2%) владеют умением реализовывать свой замысел в соответствующей композиционной форме, обеспечивающей смысловую цельность, связность и последовательность письменного высказывания. Однако работы учащихся (34,8%), получивших отметку «2», свидетельствуют о недостаточно сформированном умении ребят определять в тексте наиболее важные с содержательной точки зрения слова, анализировать их смысловые связи, членить текст на смысловые части, то есть определять не только его главную тему, но и микротемы. Типичной ошибкой является также ошибка, связанная с нарушением логики построения изложения. Информация из разных частей текста необоснованно объединяется в одном абзаце или переставляется местами, что нарушает порядок развития мысли или действия. Нарушаются границы абзацев, и тогда окончание рассуждения по одной микротеме оказывается началом другой микротемы.

**В части 2** экзаменационной работы задания 2-8 – задания с кратким ответом. В экзаменационной работе предложены следующие разновидности заданий с кратким ответом:

□ задания на запись самостоятельно сформулированного краткого ответа (задания 2-5), проверяющие умения, связанные с различными видами языкового анализа: орфографическим, пунктуационным и синтаксическим анализом речевых единиц (словосочетания и предложения, простого и сложного, грамматической основы предложения, второстепенных членов предложения);

□ задания на выбор и запись номеров правильных ответов из предложенного перечня (задания 6-8), проверяющие комплекс умений, связанных с анализом содержания текста, распознаванием изученных средств выразительности речи, лексическим анализом текста.

При выполнении заданий 2 - 8 в этом году 334 выпускника (1,6%) получили 0 баллов, в 2019 году – 54 выпускника (0,3%); максимальный балл (13 баллов) в 2019 году получили 1848 человек (8,5 %), в 2021 году максимальный балл (7 баллов) – 2993 человека (14,5%), что на 6 % выше в сравнении с прошлыми результатами.

Результаты выполнения заданий части 2 экзаменационной работы представлены в таблице 10.2.

Таблица 2.2

Номер задания в КИМ	Проверяемые элементы содержания / умения	Баллы	Средний процент выполнения в 2019 году	Средний процент выполнения <sup>1</sup> в 2021 году	Процент выполнения по региону в группах, получивших отметку			
					«2»	«3»	«4»	«5»
2	Синтаксический анализ. Предложение, простое и сложное предложение, грамматическая основа, второстепенные члены.	1 балл		<b>45,3%</b>	10,9	36,9	41,9	66,7
3	Пунктуационный анализ	1 балл		<b>58,9%</b>	9,8	42,9	60,4	87,3
4	Синтаксический анализ. Словосочетание	1 балл	83,4%	<b>82,1%</b>	35,2	73,6	86,1	94,7
5	Орфографический анализ	1 балл		<b>43,4%</b>	11,5	33,8	39,7	67,2
6	Анализ содержания текста	1 балл	81,9%	<b>66,5%</b>	24,1	58,6	68,2	80,8
7	Анализ средств выразительности	1 балл	61,2%	<b>59,8%</b>	16,2	50,8	58,8	79,9
8	Лексический анализ	1 балл	69,8%	<b>84,6%</b>	31,4	77,9	87,8	96,1

Представленные в таблице статистические данные показывают, что средний процент выполнения заданий (задания 6-8), проверяющих комплекс умений, связанных с анализом содержания текста, распознаванием изученных средств выразительности речи, лексическим анализом текста, составляет около 60%, что свидетельствует о продуктивной и системной работе, проводимой школьными учителями по работе с текстом. Не вызвало затруднений у учащихся такое тестовое задание, как «Синтаксический анализ текста. Словосочетание» (задание 4 – 82,1%). При этом очевидно, что отдельные элементы содержания представляют трудность для выпускников IX классов. Определенные трудности испытывали экзаменуемые при выполнении некоторых заданий.

**Задание 2** – «Синтаксический анализ. Предложение, простое и сложное предложение, грамматическая основа предложения, второстепенные члены предложения». Это задание выполняется на основе небольшого текста, состоящего из пяти предложений, и проверяет умения:

- определять грамматическую основу и опознавать способы выражения подлежащего и сказуемого, виды второстепенных членов предложения;
- находить обособленные члены предложения;
- находить конструкции, которые не являются членами предложения;

- определять виды связи простых предложений в составе сложных;
- определять типы придаточных предложений и виды подчинения в сложноподчиненном предложении.

Средний процент выполнения данного задания составляет 45,3 %. Только 10,9 % учащихся, получивших неудовлетворительную оценку, справились с этим заданием. Однако невысок процент выполнения и в группе экзаменуемых, получивших отметку «5» - 66,7%. Ошибки в выполнении задания связаны с непониманием структуры предложения, неумением определять структурные связи между элементами предложения, задавать смысловые вопросы.

Ошибки чаще всего связаны с неправильным выделением грамматической основы предложения, что объясняется прежде всего неумением различать простые и составные сказуемые. Например, рассмотрим задание: в предложении *Дымковской игрушке чужды полутона и незаметные переходы*, грамматическая основа *чужды полутона*. Учащиеся отмечают предложенный вариант как верный, забывая, что подлежащие могут быть однородными членами предложения. Или, например, такое задание: в предложении *Вся она броская, яркая, горящая цветными пятнами*, составные именные сказуемые. Учащиеся считают, что данное утверждение неверное, потому что, во-первых, привыкли видеть в роли сказуемого только глаголы, а во-вторых, считают, что если требуется найти составное сказуемое, то это значит, что оно должно состоять из двух слов, забывая о том, что при составном именном сказуемом может быть нулевая связка. Неразличение форм именительного и винительного падежа имени существительного приводит к тому, что экзаменуемые путают подлежащее с прямым дополнением. Часто в качестве подлежащего учащиеся выделяют существительные или личные местоимения, которые стоят в форме именительного падежа, забывая, что союзные слова (относительные местоимения) тоже могут выступать в роли подлежащего. Так, например, в предложении *Но кино пользуется выразительно-изобразительными средствами и других видов искусства, что свидетельствует о его синтетичности*, союзное слово *что* не было отмечено в качестве подлежащего.

Часто встречаются ошибки в задании, в котором следовало в тексте найти предложение с грамматическими конструкциями, осложняющими простое предложение: однородными членами, обособленными обстоятельствами, определениями, приложениями. При его выполнении экзаменуемые допускают ошибки, которые относятся к области не только синтаксиса, но и морфологии. Одна из них – неумение опознавать причастие и деепричастие и отличать их от слов других частей речи. Недостаточная сформированность этого практического навыка приводит к тому, что выпускники путают обособленные определения и обстоятельства. Ошибки в заданиях, связанных с нахождением однородных членов, часто являются результатом невнимательности при подчеркивании грамматической основы. Так, например, учащиеся считают верным такое утверждение «Предложение *Она напоминает рисунки, выполненные детьми*, в ней присутствует полнота ощущения радости жизни осложнено однородными членами», хотя данное предложение является бессоюзным сложным предложением.

Традиционно трудными для экзаменуемых остаются задания, направленные на умение определять виды сложных предложений, типы придаточных предложений и виды подчинения в сложноподчиненном предложении. Например, в предложении *«Земля – третья планета Солнечной системы, это единственная пока известная нам планета, на которой есть жизнь»* учащиеся не смогли определить вид придаточного предложения (придаточное определительное), потому что не умеют задавать смысловые вопросы от главного предложения к придаточному, не отличают подчинительные союзы от союзных слов. Или, например, утверждение «В предложении *«Она совершает полный оборот вокруг Солнца, как известно, за 365 дней; два раза в году, 21 марта и 23 сентября, Солнце восходит точно на востоке и заходит точно на западе, а день равен ночи»* сложное с бессоюзной и союзной сочинительной и подчинительной связью» отмечено как верное, потому что в качестве придаточного предложения выпускники выделяют вводную конструкцию *как известно*, которая таковым не является. Подобные ошибки свидетельствуют о слабой теоретической подготовке: незнании видов придаточных предложений и видов подчинения в сложноподчиненном предложении (последовательное, параллельное / неоднородное, однородное), неумении отличать типы союзов (сочинительные и подчинительные). Учащиеся часто не могут отличать бессоюзные сложные предложения и простые предложения с обобщающим

словом при однородных членах предложения. Увидев двоеточие в предложении, выпускники интуитивно полагают, что это может быть только простое предложение с обобщающим словом. Так, например предложение *«Астрономическая зима начинается 22 декабря – самый короткий день зимнего солнцестояния, а астрономическое лето начинается 22 июня – самый длинный день летнего солнцестояния: в эти дни Солнце появляется летом на северо-востоке, а зимой – на юго-востоке, заходит летом на северо-западе, а зимой – на юго-западе»* выделено экзаменуемыми как простое. Это может свидетельствовать о недостаточной сформированности умений более высокого уровня, требующего навыков анализа, синтеза, обобщения и дифференциации языкового материала.

**Задание 3** – «Пунктуационный анализ» – нацелено на проверку умения применять теоретические знания о синтаксической системе русского языка на практике – при расстановке знаков препинания в предложении. Правильная расстановка знаков препинания всегда вызывает определённые трудности, поэтому следует сначала внимательно прочитать предложение, понять, о чём говорится в предложении; определить синтаксическую структуру предложения (определить грамматическую основу предложения, количество грамматических основ, наличие второстепенных членов предложения; обособленных членов предложения и т.д.). Трудности в пунктуации связаны, как правило, с неумением определять грамматическую основу предложения, одним из основополагающих умений в области синтаксиса, чрезвычайно важным для постижения структуры предложения, а следовательно, для овладения пунктуационными нормами. Неверно опознаются второстепенные члены предложения, не различаются однородные члены предложения и простые предложения в составе сложного, не выявляются условия употребления обособления тех или иных синтаксических конструкций. Так, например, в предложениях *«XVIII век является временем (1) когда Россия «вздыхнула» по-новому (2) ведь именно тогда (3) начали отстраиваться новые города и объекты (4) которые по сей день считаются историческими памятниками архитектуры. При этом первая половина XVIII века (5) тесно связана с именем великого российского императора Петра I. Именно он (6) привнёс много новшеств (7) заимствованных (8) из стран Европы»* учащиеся ошибочно ставят запятые 3 и 6, считая слово *именно* вводным словом.

Низкий процент выполнения данного задания (58,9%, а в группе экзаменуемых, получивших «2» и «3», только 9,8% и 42,8% соответственно), как видим, обусловлен прежде всего слабым знанием теории, что не позволяет правильно проводить синтаксический разбор. Многие экзаменуемые выполняли данное задание, по-видимому, по интуиции (а точнее, по интонации), поэтому учителям следует чаще обращать внимание на основные теоретические понятия синтаксиса и пунктуационные правила, и на их основе учить выпускников делать точный анализ синтаксической структуры предложения и применять правила. Трудности в овладении структурным анализом сложного предложения имеют объективный характер: они связаны с богатством и многообразием существующих в языке синтаксических конструкций. Усиление внимания к изучению разделов «Синтаксис» и «Пунктуация» в основной школе должно и впредь способствовать формированию важнейших синтаксических и пунктуационных умений, необходимых учащимся для проведения структурно-семантического и пунктуационного анализа соответствующих синтаксических конструкций.

Выпускники, получившие за экзамен «4» и «5», значительно лучше справились с данным заданием, показав следующие результаты: 60,4% и 87,3% соответственно. Это свидетельствует о том, что у них сформировались основные умения проводить синтаксический и пунктуационный анализ предложения, применять теоретические знания по синтаксису на практике, соблюдать пунктуационные нормы в письменной речи, применять правила постановки знаков препинания в простом и сложном предложениях.

**Задание 5** – «Орфографический анализ» – направлено на проверку орфографической грамотности выпускников. Приводимые статистические данные (43,9 %) свидетельствуют о том, что у большинства выпускников не сформированы основные умения:

- определять звуковой состав слова, правильно делить на слоги, давать характеристику звуков слова;
- делить слова на морфемы на основе смыслового, грамматического и словообразовательного анализа слова;



- проводить морфологический анализ самостоятельных и служебных частей речи; давать характеристику общего грамматического значения, морфологических признаков самостоятельных частей речи, определение их синтаксической функции;
- определять самостоятельные (знаменательные) и служебные части речи и их формы по значению и основным грамматическим признакам;
- распознавать существительные, прилагательные, местоимения, числительные, наречия разных разрядов и их морфологические признаки;
- различать слова категории состояния и наречия; распознавать глаголы, причастия, деепричастия и их морфологические признаки;
- распознавать предлоги, частицы и союзы разных разрядов, определять смысловые оттенки частиц;
- проводить фонетический, морфемный и словообразовательный (как взаимосвязанных этапов анализа структуры слова), лексический, морфологический анализ слова, анализ словообразовательных пар и словообразовательных цепочек слов.

Морфемный и словообразовательный анализ необходим для того, чтобы проводить другие виды анализа и соблюдать на письме орфографические нормы. Так, например, морфемный разбор слова является ключом в решении орфографической проблемы, связанной с употреблением букв О-Е(Ё) после шипящих и Ц. Например, при решении задания «ПЛАЩОМ – в окончании имени существительного после шипящих под ударением пишется буква О». Чтобы не делать ошибок в морфемном разборе, нужно уметь определять часть речи и форму слова; лексическое значение слова; способ образования слова.

Низкий процент выполнения данного задания показали не только выпускники, получившие на экзамене отметку «2» (всего 11,5%) и «3» (33,8%). Трудным для решения оно оказалось и для остальных экзаменуемых, хорошо сдавших экзамен: учащиеся, получившие «4», справились с заданием на 39,7%, а получившие «5» – только 67,2%. Ошибки при выполнении заданий обусловлены следующими причинами:

- неточное понимание или незнание правил правописания. Эта ситуация возникает тогда, когда учащийся неосознанно анализирует каждый конкретный пример через обращение к орфографическим правилам, а руководствуется догадками. Так, например, учащиеся считают верным такое объяснение написания выделенного слова: РАССЧИТАТЬ – написание безударной чередующейся гласной в корне слова определяется его лексическим значением. Выпускники не имеют четкого представления о классификации безударных гласных в корне слова (проверяемые, непроверяемые и чередующиеся).

- незнание морфологических признаков слова, неумение определять часть речи по условиям контекста, определять грамматическое и лексическое значение слова, различать созвучные словоформы. Так, например, учащиеся считают верным такое объяснение написания выделенного слова: (говорит) ИСКРЕННЕ – в полном страдательном причастии прошедшего времени совершенного вида пишется НН. Выпускники ошибочно полагают, что слово искренне – это причастие. Или, например, верным, по мнению выпускников, является утверждение «(ещё) НЕ РЕШЁННЫЙ – частица НЕ с кратким причастием пишется раздельно». Данное утверждение показывает, что учащиеся хотя и догадались о том, что выделенное слово – причастие, но не знают о существовании полной и краткой формы у причастий.

- неумение анализировать морфемный состав слова, определять значение созвучных морфем, подбирать родственные слова. Так, например, учащиеся считают верным такое объяснение написания выделенного слова: УХАЖЁР – в корне имени существительного после шипящих под ударением пишется буква Ё.; ЗДАНИЕ – в приставке перед буквой, обозначающей звонкий согласный, пишется буква З.

- неумение анализировать звуковой состав слова, который подразумевает различение звонких и глухих согласных, ударных и безударных гласных. Так, например, учащиеся считают верным такое объяснение написания выделенного слова: РАСЦАРАПАТЬ – на конце приставки перед буквой, обозначающей звонкий согласный звук, пишется буква С. Выпускники ошибочно полагают, что ц – звонкий согласный звук. Или, например, верным, по мнению выпускников, яв-

ляется утверждение «ОТДАТЬ – на конце приставки перед буквой, обозначающей глухой согласный звук, пишется буква Т». Они забывают о классификации приставок и о наличии приставок, не изменяющихся на письме.

□ неумение, а точнее нежелание использовать определенную последовательность действий, в результате чего ученик упускает некоторые важные элементы, учитывает не все условия, а лишь отдельные компоненты.

Учителям следует активизировать работу на уроках не только при изучении орфографических правил, по формированию орфографической зоркости, практической грамотности, но и при изучении теоретических сведений по фонетике, морфемике, морфологии. Особое внимание следует уделять развитию навыка внимательного смыслового чтения, формированию читательской компетенции.

**Задание 6** – «Анализ содержания текста» – направлено на проверку глубины и точности понимания содержания текста. Средний процент выполнения задания – 66,5%. Ошибки, которые допускаются при выполнении задания, обусловлены следующими причинами:

- выпускник невнимательно читает предложенный текст и не вполне его понимает;
- выпускник не понимает содержания вопроса.

Вследствие этого, выбирая правильный вариант ответа, ученик руководствуется не содержанием текста, а какими-то иными соображениями, интуицией, фантазией. Это является чаще всего показателем нежелания проводить утомительную работу, связанную с анализом текста. Однако без тщательной, ответственной и вдумчивой работы над прочитанным текстом невозможно выполнить это задание. Результатом такой безответственности являются довольно низкие показатели выполнения данного задания среди всех групп выпускников: 24,1 % экзаменуемых, получивших «2» на экзамене, справились с заданием, 58,6% получивших «3» умеют внимательно читать текст и при выборе ответа руководствуются не содержанием текста. Довольно невысокие показатели выполнения этого несложного задания у групп выпускников, получивших «4» и «5» – 68,2% и 80,8%. Учителям следует продолжить систематическую работу над совершенствованием одного из видов речевой деятельности, чтения, над формированием навыка смыслового чтения, развивать умение адекватно понимать предложенный текст.

**Задание 7** «Анализ средств выразительности» всегда вызывало трудности у выпускников 9 классов. Средний процент выполнения данного задания – 59,8%.

Большинство ошибочных ответов связано с неумением выпускников различать метафору и фразеологизм, метафору и эпитет, метафору и сравнение, что обусловлено недостаточно целенаправленной работой учителей по изучению функций средств выразительности в текстах различных стилей, незнанием экзаменуемыми терминологии, отсутствием системного представления об основных стилистических ресурсах языковой системы при взаимосвязанном обучении языку и речи.

С одной стороны, учащиеся не знают точно, какое значение слова в контексте называется метафорой, эпитетом, сравнением. С другой стороны, чувствуют, что у слова значение переносное, но не могут соотнести это значение с определением термина. Это и объясняет низкий процент выполнения данного задания учащимися, получившими оценку «2» – 16,2%. К сожалению, и другие группы выпускников показали невысокие результаты: экзаменуемые, получившие «3» – 50,8%, получившие «4» – 58,8%, получившие «5» – только 79,9%.

Так, например, при выполнении задания «Укажите варианты ответов, в которых средством выразительности речи является **сравнение**.

- 1) *Пока совсем не стемнело, Сергей видел знакомые очертания гор и не боялся сбиться с пути.*
- 2) *Ветер, который летел с северо-запада, не смог победить эту плотную темноту, ослабел и лег спать в сухой траве.*
- 3) *Сергей шёл и думал, что заблудиться ночью в степи в сто раз хуже, чем в лесу.*
- 4) *Он горел неподвижно, словно где-то далеко светило окошко.*
- 5) *Слышно лишь, как головки каких-то цветов щёлкают по голенищам сапог.»*

учащиеся испытывали трудности в определении способов выражения сравнения. Это не только сравнительный оборот с союзами *как, будто, словно, точно*, но и сложноподчиненное предло-

жение с придаточным сравнением, и оборот в форме творительного падежа, и форма сравнительной степени прилагательного или наречия, и использование слов *похожий, подобный*. Вариант ответа 5 создает иллюзию сравнения. Предложенный вариант – сложноподчиненное предложение с придаточным изъяснительным, которое присоединяется к главному предложению при помощи союза *как*. Это выражение не построено на сопоставлении двух явлений, предметов, состояний, понятий.

**Задание 8** «Лексический анализ слов» проверяет владение словарным запасом русского языка, знание разных пластов лексики, умение свободно обращаться с лексическим материалом.

Средний процент выполнения данного задания довольно высок – 84,6%.

Обращает на себя внимание низкий процент выполнения задания 8% (31,4%) выпускниками, получившими оценку «2». Такие результаты отражают общую картину языковой компетентности современной молодежи, а именно обеднение и сокращение словарного запаса за счет вытеснения из него литературной лексики и замены ее сниженной и просторечной лексикой. Трудность выполнения задания 8 связана с несформированностью у современных школьников этой группы языкового чутья и бедностью словарного запаса. Учащиеся не владеют навыками внимательного чтения, не умеют вникать в содержание текста и смысл каждого слова, которое выступает предметом лексического анализа. Однако результаты выполнения данного задания выпускниками, получившими оценку «3» – 77,9%, оценку «4» – 87,8% и оценку «5» – 96,1%, свидетельствуют о высоком уровне знаний особенностей лексических пластов русского языка, об умении соотносить терминологическое название и конкретное слово или словосочетание из текста.

Один из типов формулировок задания направлен на проверку умения понимать значение слова в контексте и подбирать к нему синоним, например: «В предложениях 2–9 найдите синоним к слову «идти». Выпишите этот синоним». Вариант ответа – слово «шагал».

Ошибки при выполнении этого задания обусловлены незнанием лексического явления, смещением значения терминов, неумением определять лексическое значение слова из-за отсутствия навыка внимательного чтения, соотносить слово, его лексическое и стилистические особенности с содержанием текста. Наличие контекста помогает понять смысл многозначного слова, требует проведения многостороннего сопоставления слов между собой и с содержанием текста в целом.

Таким образом, лингвистическая (языковедческая) и языковая компетенции учащихся по-прежнему требуют проведения целенаправленной работы по формированию умения внимательно читать текст и рассматривать лексическую единицу с учётом содержания всего текста не только со слабоуспевающими учащимися, но и с учащимися групп более высокого уровня подготовки.

**Часть 3 работы** содержала три альтернативных творческих задания (9.1, 9.2, 9.3), одно из которых (по выбору выпускника) являлось обязательным для выполнения. Задания 3 части проверяли коммуникативную компетенцию школьников, в частности умение строить собственное высказывание в соответствии с заданным типом речи. При этом особое внимание уделялось умению извлекать из прочитанного текста соответствующую информацию для аргументации своих утверждений. Задания проверяют сформированность у экзаменуемых отдельных коммуникативных умений и навыков:

- определять тему, основную мысль текста, функционально-смысловый тип текста или его фрагмента;
- различать разговорную речь, научный стиль, официально-деловой стиль, публицистический стиль, язык художественной литературы;
- адекватно понимать информацию устного и письменного сообщения (цель, тему основную и дополнительную, явную и скрытую информацию);
- свободно пользоваться лингвистическими словарями, справочной литературой;
- осуществлять выбор и организацию языковых средств в соответствии с темой, целями, сферой и ситуацией общения;

- свободно, правильно излагать свои мысли в устной и письменной формах, соблюдать нормы построения текста (логичность, последовательность, связность, соответствие теме и др.);
- адекватно выражать свое отношение к фактам и явлениям окружающей действительности: к прочитанному, услышанному, увиденному;
- соблюдать в практике речевого общения основные произносительные, лексические, грамматические нормы современного русского литературного языка;
- соблюдать в практике письма основные правила орфографии и пунктуации;
- осуществлять речевой самоконтроль; оценивать свою речь с точки зрения ее правильности, находить грамматические и речевые ошибки, недочеты, исправлять их; совершенствовать и редактировать собственные тексты.

Таким образом, задания 9.1, 9.2, 9.3 с развернутым ответом экзаменационной работы проверяют состояние практических речевых умений и навыков и дают представление о том, владеют ли экзаменуемые монологической речью, умеют ли аргументированно и грамотно излагать свою точку зрения, что немаловажно не только для успешной учебной деятельности, но и для дальнейшего профессионального образования.

При выполнении 3 части большая часть участников экзамена выбирают задание 9.3 «Толкование значения слова» (более 90%), которое тесно связано с написанием сочинения-рассуждения на едином государственном экзамене. Задание 9.2 связано с анализом текста. Данные задания позволяют экзаменуемым поразмышлять над нравственными категориями, приводя примеры из предложенного текста и жизненного опыта. Задание 9.1 – это сочинение-размышление на лингвистическую тему, где необходимо знание теоретического материала по русскому языку. Данное задание вызывает сложности у учащихся, т.к. недостаточное внимание на уроках учителя уделяют формированию лингвистической грамотности.

При любом варианте сочинения-размышления должно просматриваться коммуникативное намерение пишущего, без него невозможны смысловая цельность, связность и последовательность текста.

Статистические данные показали, что максимальный балл за задание 3 (9 баллов) получили 8945 человек (43,4%), не справились с написанием сочинения 389 экзаменуемых (1,9%).

Сочинение оценивалось по четырем критериям. Результаты выполнения задания по критериям СК1–СК4 представлены в таблице 10.3.

Таблица 3.3

Номер задания в КИМ	Проверяемые элементы содержания / умения	Баллы	Средний процент выполнения в 2019 году	Средний процент выполнения <sup>1</sup> в 2021 году	Процент выполнения по региону в группах, получивших отметку			
					«2»	«3»	«4»	«5»
9. СК1	9.1.Наличие обоснованного ответа на лингвистическую тему		<b>78,2%</b>	<b>85,2%</b>	<b>29,5</b>	<b>76,9</b>	<b>89,8</b>	<b>97,3</b>
	9.2.Понимание смысла фрагмента текста	1 балла	32,3%	24,5%	43,6	39,2	20,0	5,3
	9.3.Толкование значения слова	2 балла	64,1%	72,9%	7,7	57,4	79,8	94,7
9. СК2	Наличие примеров-аргументов		<b>64,2%</b>	<b>71,1%</b>	<b>20,0</b>	<b>72,4</b>	<b>86,7</b>	<b>95,7</b>
		1 балла	13,2%	7,6%	36,9	14,3	3,2	0,3
		2 балла	37,7%	31,9%	10,2	44,1	33,2	12,5
		3 балла	45,6%	57,9%	0,8	37,6	63,2	87,2
9. СК3	Смысловая цельность, речевая связность и последовательность		<b>78,2%</b>	<b>80,4%</b>	<b>20,4</b>	<b>73,3</b>	<b>90,8</b>	<b>97,9</b>
		1 балла	31,9%	18,9%	38,7	46,1	18,3	4,1

Номер задания в КИМ	Проверяемые элементы содержания / умения	Баллы	Средний процент выполнения в 2019 году	Средний процент выполнения <sup>1</sup> в 2021 году	Процент выполнения по региону в группах, получивших отметку			
					«2»	«3»	«4»	«5»
	изложения	2 балла	64,4%	70,9%	1,1	50,2	81,6	95,9
9. СК4	Композиционная стройность работы		<b>88,3%</b>	<b>90,4%</b>	<b>22,1</b>	<b>83,7</b>	<b>96,2</b>	<b>99,4</b>
		1 балла	15,1%	13,6%	33,9	25,5	7,3	1,2
		2 балла	81,5%	83,6%	5,1	71,0	92,6	98,8

На основании приведенных статистических данных можно сделать вывод о том, что уровень коммуникативной компетенции экзаменуемых по сравнению с предыдущим годом остался практически на прежнем уровне. Вероятно, это связано с тем, что экзаменационные материалы представлены в открытом банке заданий ФИПИ, и учителями была проведена большая подготовительная работа по этим текстам.

В то же время анализ работ выпускников, получивших неудовлетворительные оценки, свидетельствует о неготовности этой группы учащихся к созданию текста в соответствии с заданной темой и функционально-смысловым типом речи. Наибольшие затруднения у выпускников этой групп возникли тогда, когда необходимо было аргументировать свои утверждения с опорой на содержание прочитанного текста (20,0%), а также при продуцировании собственного цельного, связного и последовательного сочинения-рассуждения с сохранением его композиционной стройности (критерии СК3 и СК4) – 20,4% и 22,1 % соответственно. Требуется серьезная и систематическая работа учителей основной школы для помощи слабоуспевающим учащимся.

В качестве типичных ошибок в работах выпускников этого года можно отметить следующие: отсутствие или нарушение абзацного членения (выпускники игнорируют абзацное членение, и текст представляет собой непрерывный поток, не структурированный в смысловом отношении); нарушение последовательности изложения; нарушение логических связей между предложениями и абзацами.

На основании результатов выполнения заданий **1 и 9** (9.1, 9.2 и 9.3) можно судить об уровне практического владения выпускниками орфографическими, пунктуационными, грамматическими и речевыми нормами. Эти параметры проверялись критериями ГК1–ГК4 в двух видах работы: в сжатом изложении и сочинении-рассуждении. Результаты представлены в таблице 10.4.

Таблица 4.4

Номер задания в КИМ	Проверяемые элементы содержания / умения	Баллы	Средний процент выполнения в 2019 году	Средний процент выполнения <sup>1</sup> в 2021 году	Процент выполнения по региону в группах, получивших отметку			
					«2»	«3»	«4»	«5»
ГК1	Соблюдение орфографических норм		<b>42,3%</b>	<b>48,5%</b>	<b>3,5</b>	<b>17,5</b>	<b>58,7</b>	<b>88,6</b>
		1 балла	30,3%	32,5%	6,2	27,3	48,7	20,6
		2 балла	34,3%	32,2%	0,4	3,9	34,3	78,3
ГК2	Соблюдение пунктуационных норм		<b>36,7%</b>	<b>38,9%</b>	<b>2,7</b>	<b>8,4</b>	<b>43,1</b>	<b>85,9</b>
		1 балла	26,8%	24,9%	5,3	13,5	41,0	22,5
		2 балла	26,6%	26,4%	0	1,6	22,6	74,6
ГК3	Соблюдение		<b>61,9%</b>	<b>61,4%</b>	<b>12,2</b>	<b>36,1</b>	<b>72,7</b>	<b>91,0</b>

Номер задания в КИМ	Проверяемые элементы содержания / умения	Баллы	Средний процент выполнения в 2019 году	Средний процент выполнения <sup>1</sup> в 2021 году	Процент выполнения по региону в группах, получивших отметку			
					«2»	«3»	«4»	«5»
	грамматических норм	1 балла	35,9%	39,6%	23,5	52,3	42,5	16,4
		2 балла	47,9%	41,6%	0,4	9,9	51,5	82,8
ГК4	Соблюдение речевых норм		<b>76,2%</b>	<b>77,1%</b>	<b>22,7</b>	<b>59,6</b>	<b>87,3</b>	<b>96,1</b>
		1 балла	37,3%	33,9%	42,5	58,5	23,8	7,7
		2 балла	55,1%	60,1%	1,5	30,3	75,4	92,2
ФК1	Фактическая точность письменной речи		<b>49,8%</b>	<b>97,1%</b>	<b>76,3</b>	<b>96,2</b>	<b>98,0</b>	<b>99,3</b>
		1 балла	8,2%	5,1%	26,9	7,3	3,9	1,3
		2 балла	91,3%	94,6%	62,8	92,6	96,1	98,6

Результаты проверки заданий с развернутым ответом по критериям ГК1 (соблюдение орфографических норм), ГК2 (соблюдение пунктуационных норм), ГК3 (соблюдение грамматических норм), ГК4 (соблюдение речевых норм) позволяют сделать вывод о том, что орфографические и пунктуационные умения сформированы не у всех выпускников. Необходимо отметить несформированность орфографических и пунктуационных умений и навыков у выпускников, получивших за экзаменационную работу отметки «2» (ГК1 - 3,5% и ГК2 - 2,7%) и «3» (ГК1 - 17,5% и ГК2 - 8,4%). Кроме того, некоторые девятиклассники при достаточно высоком общем балле не смогли получить хорошие и отличные отметки, так как не набрали необходимых баллов по критериям ГК1 – ГК4 (не менее 6 на «5», не менее 4 на «4»).

Как показывает таблица, уровень владения орфографическими и пунктуационными нормами невысок: средний процент по критерию ГК 1 - 48,5%, по критерию ГК2 – 38,9%. Ошибки, допущенные выпускниками, традиционны: безударные гласные в корне, безударные личные окончания глаголов, употребление мягкого знака в глаголах неопределённой формы, правописание НЕ с различными частями речи, Н и НН в словах различных частей речи. Обучающиеся испытывают затруднения в выделении вводных слов и обособленных членов предложения, в употреблении знаков препинания в сложноподчинённых предложениях, особенно если придаточное предложение находится внутри главного, путают предложение с однородными членами и сложносочинённое предложение. Хотелось бы обратить внимание и на неумение выпускников в своих сочинениях оформлять цитаты из предложенного текста.

Прослеживается определенная закономерность: если к аналогичным заданиям с выбором ответа и кратким ответом выпускники в большинстве своем подходят вдумчиво и сосредоточенно, то при письменном оформлении собственных рассуждений правила орфографии и пунктуации ими по большей части игнорируются. Это свидетельствует о том, что навыки и умения не стали знаниями, и поэтому учителям основной школы предстоит очень серьезная работа по преодолению этих негативных тенденций.

Одной из самых распространённых грамматических ошибок является построение предложения с деепричастным оборотом и построение сложного предложения. Также большие затруднения учащихся вызывает согласование подлежащего и сказуемого, соблюдение норм управления (употребление предлогов). Много ошибок связано и с неумением выпускников строить предложения с однородными членами.

Речевые ошибки чаще всего вызваны употреблением слова в несвойственном ему значении, нарушением лексической сочетаемости, употреблением однокоренных слов в близком контексте (тавтология), неоправданным повторением слова, бедностью и однообразием синтаксических конструкций.

Следует обратить внимание на то, что выпускникам 9 классов на экзамене разрешено пользоваться орфографическими словарями. Однако обучающиеся не смогли показать хорошие навыки использования словаря, что свидетельствует об отсутствии в практике преподавания предмета должного внимания к этому виду работы, к формированию культуры работы со словарями в целом.

Фактические ошибки в изложении материала, в понимании и употреблении терминов встречаются редко (94,6% учащихся получили максимальные 2 балла).

По итогам содержательной части анализа следует отметить типичные ошибки и затруднения участников ГИА при выполнении экзаменационных работ:

- неправильное абзацное членение текста изложения;
- не всегда удачное сжатие текста, потеря логики и смысла;
- отсутствие собственного комментария к предложенному для анализа понятию;
- примитивные аргументы для подтверждения тезиса;
- большое количество разного рода ошибок (орфографических, пунктуационных, грамматических, речевых);
- узкий лингвистический кругозор обучающихся;
- неумение понять финальные фразы текстов и верно их интерпретировать; примитивность языка и речевые ошибки при выражении мыслей.

### 2.3.4 Выводы об итогах анализа выполнения заданий, групп заданий

- *Перечень элементов содержания / умений и видов деятельности, усвоение которых всеми школьниками региона в целом можно считать достаточным.*

1. Формирование навыков проведения различных видов анализа слова (фонетического, морфемного, словообразовательного, лексического, морфологического), синтаксического анализа словосочетания и предложения, а также многоаспектного анализа текста: анализ текста и распознавание основных признаков текста; умение выделять тему, основную мысль, ключевые слова, микротемы, разбивать текст на абзацы, композиционные элементы текста; определение функционально-смысловых типов речи, принадлежности текста к одному из них и к функциональной разновидности языка, а также создание текстов различного типа речи и соблюдения норм их построения; определение видов связи, смысловых, лексических и грамматических средств связи предложений в тексте, а также уместность и целесообразность их использования.

2. Совершенствование видов речевой деятельности (аудирования, чтения, говорения и письма), обеспечивающих эффективное овладение разными учебными предметами и взаимодействие с окружающими людьми в ситуациях формального и неформального межличностного и межкультурного общения: понимание, интерпретация и комментирование текстов различных функционально-смысловых типов речи (повествование, описание, рассуждение) и функциональных разновидностей языка; осуществление информационной переработки текста, передача его смысла в устной и письменной формах, а также умение характеризовать его с точки зрения единства темы, смысловой цельности, последовательности изложения.

3. Овладение основными нормами литературного языка (орфоэпическими, лексическими, грамматическими, орфографическими, пунктуационными), нормами речевого этикета; приобретение опыта их использования в речевой практике при создании устных и письменных высказываний; стремление к речевому самосовершенствованию; овладение основными стилистическими ресурсами лексики и фразеологии языка: применение правил постановки знаков препинания в конце предложения, в простом и сложном предложениях, при прямой речи, цитировании, диалоге.

4. Формирование навыков проведения различных видов анализа слова (фонетического, морфемного, словообразовательного, лексического, морфологического), синтаксического анализа словосочетания и предложения, а также многоаспектного анализа текста: опознавание основных единиц синтаксиса; умение выделять словосочетание в составе предложения; определение главного и зависимого слова в словосочетании.

5. Формирование навыков проведения различных видов анализа слова (фонетического, морфемного, словообразовательного, лексического, морфологического), синтаксического анализа словосочетания и предложения, а также многоаспектного анализа текста: определение лексического значения слова, значений многозначного слова, стилистической окраски слова, сферы употребления; подбор синонимов, антонимов.

6. Осуществление адекватного выбора языковых средств для создания высказывания в соответствии с целью, темой и коммуникативным замыслом: создание текстов различных функционально-смысловых типов речи (повествование, описание, рассуждение) с опорой на жизненный и читательский опыт; осуществление письменно информационной обработки прочитанного текста; соблюдение на письме норм современного русского литературного языка.

- *Перечень элементов содержания / умений и видов деятельности, усвоение которых всеми школьниками региона в целом, школьниками с разным уровнем подготовки нельзя считать достаточным.*

1. Обогащение активного и потенциального словарного запаса, расширение объёма используемых в речи грамматических средств для свободного выражения мыслей и чувств адекватно ситуации и стилю общения: умение использовать словари (в том числе мультимедийные) при решении задач построения устного и письменного речевых высказываний, осуществлять эффективный и оперативный поиск на основе знаний о назначении различных видов словарей, их строения и способах конструирования информационных запросов; пользование орфоэпическими, орфографическими словарями для определения нормативного написания и произношения слова.

2. Формирование навыков проведения различных видов анализа слова (фонетического, морфемного, словообразовательного, лексического, морфологического), синтаксического анализа словосочетания и предложения, а также многоаспектного анализа текста: опознавание основных единиц синтаксиса; проведение синтаксического анализа предложения, определение синтаксической роли самостоятельных частей речи в предложении; умение выделять словосочетание в составе предложения, определение главного и зависимого слова в словосочетании; определение вида предложения по цели высказывания и эмоциональной окраске; распознавание второстепенных членов предложения, однородных членов предложения, обособленных членов предложения, обращений, вводных и вставных конструкций; распознавание распространённых и нераспространённых предложений, предложений осложнённой и неосложнённой структуры, полных и неполных; определение грамматической основы предложения; опознавание сложного предложения, типов сложного предложения, сложных предложений с различными видами связи; выделение средств синтаксической связи между частями сложного предложения.

3. Овладение основными нормами литературного языка (орфоэпическими, лексическими, грамматическими, орфографическими, пунктуационными), нормами речевого этикета; приобретение опыта их использования в речевой практике при создании устных и письменных высказываний; стремление к речевому самосовершенствованию; овладение основными стилистическими ресурсами лексики и фразеологии языка: поиск орфограммы и применение правил написания слов с орфограммами; освоение правил правописания служебных частей речи и умения применять их на письме; применение правильного переноса слов; нормативное изменение форм существительных, прилагательных, местоимений, числительных, глаголов.

4. Понимание определяющей роли языка в развитии интеллектуальных и творческих способностей личности, в процессе образования и самообразования: соблюдение основных языковых норм в устной и письменной речи.

5. Владение различными видами чтения; адекватное понимание содержания прочитанных учебно-научных, художественных, публицистических текстов различных функционально-смысловых типов речи (повествование, описание, рассуждение) объёмом не менее 400-450 слов: письменно формулировать тему и главную мысль текста, отвечать на вопросы по содержанию текста.

6. Использование коммуникативно-эстетических возможностей русского и родного языков: распознавание и характеристика основных видов выразительных средств фонетики, лексики и синтаксиса (звукопись, эпитет, метафора, развёрнутая и скрытая метафора, гипербола, олицетворение, сравнение, сравнительный оборот, фразеологизм, синонимы, антонимы, омонимы) в речи.



- *Выводы о существенности вклада содержательных изменений (при наличии изменений) КИМ, использовавшихся в регионе в 2021 году, относительно КИМ прошлых лет.*

Экзаменационная работа 2021 года относительно КИМ 2019 года была изменена, особенно вторая (тестовая) часть. Основополагающими принципами КИМ 2021 года являются принцип соответствия содержания экзамена общим целям современного образования и принцип научности. В работе изменён подход к контролируемым элементам содержания: укрупнение контролируемых элементов происходит за счёт того, что в КИМ контролируемым элементом является не отдельная дидактическая единица, а способ действия с языковым материалом: синтаксический и пунктуационный анализ фрагмента текста, смысловой анализ текста. В КИМ 2021 года учитываются возрастные особенности обучающихся, соблюдается принцип соответствия формы задания проверяемому элементу, предполагающий реализацию преемственности основного государственного экзамена (ОГЭ) и единого государственного экзамена (ЕГЭ), что является немаловажным основанием для продуктивной работы при изучении русского языка. Связь между двумя ступенями итоговой аттестации по русскому языку (ОГЭ и ЕГЭ) заключается в следующем:

1) в контрольных измерительных материалах ОГЭ и ЕГЭ соблюдается преемственность в проверяемых предметных умениях;

2) в экзаменационные материалы ОГЭ входят задания, которые являются базовыми для обеспечения в дальнейшем успешного выполнения заданий ЕГЭ;

3) в экзаменационных моделях используются сходные типы заданий, направленных на проверку различных групп предметных результатов изучения учебного предмета «Русский язык»;

4) принципы проверки заданий с развёрнутым ответом на основном государственном экзамене соотносятся с принципами оценивания задания с развёрнутым ответом на ЕГЭ;

5) содержание контрольных измерительных материалов ОГЭ и ЕГЭ связано с востребованными в жизни практическими умениями и навыками, направлено на проверку как предметных результатов, так и общеучебных умений.

- *Выводы о вероятных причинах затруднений и типичных ошибок обучающихся субъекта Российской Федерации*

Результаты ОГЭ по русскому языку показали, что основные компоненты содержания обучения русскому языку на базовом уровне сложности осваивают большинство выпускников Саратовской области. Анализ результатов выполнения экзаменационной работы показывает, что участники экзамена в целом справились с заданиями, проверяющими уровень сформированности основных предметных компетенций (умение воспринимать устную и письменную речь и создавать собственные высказывания). Однако анализ результатов выполнения экзаменационной работы по русскому языку выпускниками с различными уровнями подготовки показал, что наибольшие трудности выпускники всех групп испытывают, применяя пунктуационные и орфографические нормы в письменной речи. Орфографические и пунктуационные нормы осваиваются главным образом на уровне умений, и к концу школьного обучения умения обучающихся не переходят в навыки грамотного письма. Об этом свидетельствует низкая практическая грамотность, отмеченная в творческих работах.

Анализ результатов выполнения экзаменационной работы позволил выявить вероятные причины затруднений и типичных ошибок выпускников:

• недостаточно высокий для обучающихся основной школы уровень орфографической и пунктуационной грамотности, грамматической и речевой грамотности на практическом уровне;

□ низкий уровень теоретических знаний по основным разделам русского языка; неумение определять грамматическую основу предложения; неумение искать орфограммы в слове, классифицировать их и применять правила написания слов с орфограммами;

- невнимательное, невдумчивое чтение задания;

- неумение адекватно понимать содержания прочитанных текстов различных функционально-смысловых типов речи;

- неумение использовать словари при решении задач построения письменного речевого высказывания, осуществлять эффективный и оперативный поиск определения нормативного написания слова;

- бедность словарного запаса обучающихся, неумение определять лексическое значение слова, примитивность, однообразие синтаксического строя речи, слабо сформированное чувство стиля.

#### 2.4. Меры методической поддержки изучения учебного предмета в 2020-2021 учебном году на региональном уровне

Таблица 11

№	Дата	Мероприятие (указать тему и организацию, проводившую мероприятие)
1	В течение года	Организация индивидуальных консультаций для учителей, испытывающих затруднения при подготовке обучающихся к ГИА
2	В течение года	Проведение семинаров совместно с издательствами по анонсу учебной литературы по русскому языку
3	В течение года	Участие в деятельности регионального отделения Ассоциации учителей литературы и русского языка (АССУЛ)
4	В течение года	Размещение лучших практик в региональном банке педагогического опыта <a href="https://vk.com/kfo_soiro">https://vk.com/kfo_soiro</a>
5	Сентябрь 2020 г.	Корректировка содержания дополнительных профессиональных программ с учётом анализа результатов ГИА 2020 года
6	Сентябрь 2021 г.	Проведение регионального этапа Всероссийского конкурса сочинений
7	Октябрь 2021 г.	Семинар для руководителей РМО «Подготовка к ГИА по русскому языку и литературе»
8	Ноябрь 2021 г.	Проведение Регионального турнира любителей русского языка
9	Ноябрь 2021 г.	Проведение Бунинского диктанта, ГАУ ДПО «СОИРО»
10	Ноябрь 2021 г.	Проведение Регионального конкурса методических разработок «Идеи будущего», ГАУ ДПО «СОИРО»
11	Ноябрь 2021 г.	Проведение регионального конкурса «Слово через призму родного языка», ГАУ ДПО «СОИРО»
12	Ноябрь 2021 г.	Проведение Межрегионального метапредметного конкурса «Этот удивительный термин»
13	Декабрь 2021 г.	Проведение Областной научно-практической конференции «Лингви-

№	Дата	Мероприятие (указать тему и организацию, проводившую мероприятие)
		стика в XXI веке», ГАУ ДПО «СОИРО»
14	Ноябрь-декабрь 2021 г.	Обновление программы дополнительных профессиональных программ проблемных курсов «Подготовка обучающихся к государственной итоговой аттестации по русскому языку: формула успеха» (48 часов), ГАУ ДПО «СОИРО»
15	Декабрь 2021 г.	Проведение Общероссийской олимпиады по русскому языку «Белая береза»
16	Январь-февраль 2022 г.	Проведение Межрегионального метапредметного конкурса читательской грамотности «Удивительный мир научных книг»
17	Январь 2022 г.	Проведение Международной акции «Панфилов с нами»
18	Февраль 2022 г.	Методический семинар с участием Егораевой Г.Т. «Эффективная методика обучения школьников созданию устных и письменных текстов различных жанров в соответствии с требованиями ФГОС и итоговой аттестации по русскому языку и литературе»
19	Февраль 2022 г.	Проведение регионального этапа Всероссийского конкурса сочинений «Без срока давности»
20	Февраль 2022 г.	Проведение Межрегионального конкурса «Знатоки русского языка»
21	Февраль 2022 г.	Проведение областного конкурса сочинений «Дети Галактики»
22	Февраль-март 2022 г.	Организация обучения по дополнительной профессиональной программе «Подготовка экспертов предметных комиссий Саратовской области по проверке выполнения заданий с развернутым ответом экзаменационных работ участников ГИА по образовательным программам основного общего и среднего общего образования» («русский язык») с вручением документа установленного образца
23	Февраль-март 2021 г.	Проведение квалификационных испытаний для экспертов предметных комиссий, претендующих на присвоение статуса (ведущий, старший, основной)
24	Март 2021 г.	Проведение Международных Мартыновских чтений
25	Март 2021 г.	Проведение Всероссийской метапредметной научно-практической конференции «Пространство и время»
26	Март 2021 г.	Проведение XII Областной научно-практической конференции «Литературное краеведение глазами школьников», ГАУ ДПО «СОИРО»
27	Апрель 2021 г.	Проведение Межрегионального литературно-краеведческого конкурса «На волжских просторах»
28	Апрель 2021 г.	Проведение V Межрегионального марафона «Красная книга русского языка»
29	Май 2021 г.	Проведение V Всероссийской акции «Давайте говорить правильно»

Анализ результатов основного государственного экзамена по русскому языку в Саратове в 2021 году позволяет сделать следующие выводы:

□ Основная тенденция результатов ОГЭ 2021 года по русскому языку – стабилизация показателей числа выпускников, сдавших экзамен за курс основной школы.

□ Построение в педагогической практике учителя системы работы с текстом в устной и письменной форме, обеспечивающей развитие всех видов языковой и речевой деятельности школьников в их единстве и взаимосвязи.

□ Активность использования в учебном процессе разнообразных видов языкового анализа с учетом семантической характеристики языкового явления и его функциональных особенностей.

□ Развитие способности школьников к речевому самоконтролю, умению анализировать и корректировать свои устные и письменные высказывания в соответствии с нормами современного русского языка.

## **2.5. Рекомендации для учителей по совершенствованию организации и методики преподавания учебного предмета**

Анализ результатов основного государственного экзамена по русскому языку в Саратовской области в 2021 году позволяет дать следующие **рекомендации** по совершенствованию процесса преподавания русского языка:

Более точно следовать рекомендациям государственного образовательного стандарта и школьных программ по русскому языку. Особенно это касается разделов программ, связанных с развитием коммуникативных умений обучающихся.

Регулярно проводить работу по развитию устной монологической и диалогической речи учащихся; работать над развитием всех видов речевой деятельности (слушание, говорение, чтение, письмо) в их единстве и взаимосвязи, совершенствовать формы, приёмы и методы обучения.

Усилить в преподавании коммуникативную и практическую направленность, осуществлять развитие всех видов речевой деятельности в их единстве и взаимосвязи.

Обеспечить обучение восприятию текста и обучение связной письменной речи путем использования современных методик и добиваться того, чтобы обучающиеся овладели основными функциональными стилями, типами и формами речи, необходимыми для коммуникации в современном мире.

Способствовать освоению умений смыслового чтения и информационной переработки текстов посредством конспектирования, реферирования, составления планов и отзывов и пр.).

Создавать условия для понимания учащимися ценности русского языка, понимания связи мыслительной деятельности и уровня владения языком.

Учителям русского языка уделять внимание формированию у учащихся орфографической зоркости. При изучении курса русского языка в 9 классе в целом увеличить количество упражнений, направленных на анализ синтаксических явлений не только сложного, но и простого предложения, добиваться осознанного применения правил постановки знаков препинания в предложениях разных типов; при обучении синтаксису и пунктуации следует уделять большее внимание формированию умения распознавать разнообразные синтаксические структуры в тексте и применять полученные знания в продуктивной речевой деятельности, добиваясь осознанного употребления знаков препинания, формируя представления об их функциях в письменной речи.

Наряду с традиционными формами проверки знаний, умений и навыков обучающихся, применять тестовые формы контроля, используя проверочные тесты, сравнимые с КИМ, включающие различные по форме задания (с выбором ответа, с краткой записью ответа, с развернутым ответом) по всем предметам.

Чаще практиковать написание сжатого изложения на основе аудиозаписи для отработки соответствующих навыков; усилить работу с текстом на уроках русского языка, чтобы обучающиеся понимали значение терминов «текст», «проблема», «аргумент» и могли правильно их применять, формировать умение аргументировать свои мысли и утверждения.

При работе с текстом уделять внимание морфемному анализу, вопросам морфологии, структурно-семантическим особенностям простых и сложных предложений, их коммуникативным особенностям.

Систематически отрабатывать комплекс умений, необходимых для написания сочинения-рассуждения по видам, включённым в демоверсию (на лингвистическую тему, по фразе из исходного текста, на морально-этическую тему).

Использовать в организации образовательного процесса текстоориентированный подход, при котором текст на уроке является высшей дидактической единицей; работа с текстом должна предваряться системой предтекстовых и послетекстовых заданий, что позволит создать у школьников правильное представление о многофункциональности языкового явления как грамматического, коммуникативного и эстетического факта.

При подготовке учащихся к экзамену отбирать и активно использовать материалы открытого банка заданий ОГЭ, опубликованные на официальном сайте ФИПИ.

Разрабатывать и внедрять новые образовательные технологии не только на процесс усвоения знаний, но и на общее развитие ребёнка, его интеллектуальных и коммуникативных умений.

Внедрять в учебный процесс разнообразные виды языкового анализа с учётом семантической характеристики языкового явления и его функциональных особенностей.

Широко использовать современные педагогические и информационные технологии в преподавании русского языка в целях оптимизации процесса обучения и активизации самостоятельной познавательной деятельности обучающихся.

Организовывать деятельность учащихся, нацеленную на формирование навыка речевого самоконтроля, умения анализировать и корректировать свои устные и письменные высказывания в соответствии с нормами современного русского литературного языка, а также коммуникативной задачей, для этого необходимо обращать более серьёзное внимание на организацию работы с различными словарями русского языка, лингвистическими справочниками.

### **2.5.1. Приводятся составленные на основе выявленных типичных затруднений и ошибок рекомендации по совершенствованию преподавания учебного предмета для всех обучающихся**

Анализ результатов основного государственного экзамена по русскому языку в Саратовской области в 2021 году позволяет дать следующие рекомендации по совершенствованию процесса преподавания русского языка:

- Более точно следовать рекомендациям федерального государственного образовательного стандарта и школьных программ по русскому языку. Особенно это касается разделов программ, связанных с развитием коммуникативных умений обучающихся.

- Регулярно проводить работу по развитию устной монологической и диалогической речи учащихся.

- Создавать условия для понимания учащимися ценности русского языка, понимания связи мыслительной деятельности и уровня владения языком.

- Учителям русского языка уделять внимание формированию у учащихся орфографической зоркости.

- Наряду с традиционными формами проверки знаний, умений и навыков обучающихся, применять тестовые формы контроля, используя проверочные тесты, сравнимые с КИМ, включающие различные по форме задания (с выбором ответа, с краткой записью ответа, с развернутым ответом) по всем предметам.

### **2.5.2. Приводятся рекомендации по организации дифференцированного обучения школьников с разным уровнем предметной подготовки**

- Постоянная работа над ошибками на уроке и включение ее в домашние задания, предупреждение о наиболее типичных ошибках, неправильных подходах при выполнении задания.

- Индивидуализация домашнего задания слабоуспевающим учащимся.

- Повторение дома материала, необходимого для изучения новой темы.

- Использование слабыми учащимися при ответе составленным дома планом изложения материала или выполненной самим памяткой для ответа.

- Координация объема домашних заданий, доступность его выполнения в установленное время.

- Привлечение школьников к осуществлению самоконтроля при выполнении упражнений.

- Предоставление времени для подготовки к ответу у доски (краткая запись, использование наглядных пособий).

- Оказание должной помощи слабоуспевающим в ходе самостоятельной работы на уроке.

- Указание правила, на которое опирается задание.

- Дополнение к заданию (рисунок, схема, инструкция и т.п.).
- Указание алгоритма выполнения задания.
- Указание аналогичного задания, выполненного раньше.
- Объяснение хода выполнения подобного задания.
- Предложение выполнить вспомогательное задание, наводящее на решение предложенного.
- Наведение на поиск решения определенной ассоциацией.
- Указание причинно-следственных связей, необходимых для выполнения задания.
- Выдача ответа или результата выполнения задания.
- Расчленение сложного задания на элементарные составные части.
- Постановка наводящих вопросов.
- Программирование дифференцирующих факторов в самих заданиях.

**2.5.3. Адрес публикации на информационных интернет-ресурсах ОИВ (подведомственных учреждений) в неизменном или расширенном виде приведенных рекомендаций по совершенствованию преподавания учебного предмета для всех обучающихся, а также по организации дифференцированного обучения школьников с разным уровнем предметной подготовки**

<https://soiro64.ru/>

## СОСТАВИТЕЛИ ОТЧЕТА:

Наименование организации, проводящей анализ результатов ГИА-9  
по русскому языку – ГАУ СО РЦОКО, ГАУ ДПО СОИРО

	<i>Ответственный специалист, выполнявший анализ результатов ГИА-9 по предмету<sup>11</sup></i>	<i>ФИО, место работы, должность, ученая степень, ученое звание</i>	<i>Принадлежность специалиста к региональной ПК по предмету (при наличии)</i>
1.	Русский язык	Логинова Светлана Васильевна, МБОУ Лицей №15 г. Саратова, учитель русского языка и литературы	Председатель ПК
	<i>Специалисты, привлекаемые к анализу результатов ГИА-9 по предмету</i>	<i>ФИО, место работы, должность, ученая степень, ученое звание</i>	<i>Принадлежность специалиста к региональной ПК по предмету (при наличии)</i>
1.	Русский язык	Громова В.И., доцент кафедры гуманитарного образования ГАУ ДПО СОИРО, к.ф.н., доцент	Эксперт ПК

<sup>11</sup> По каждому учебному предмету

**Методический анализ результатов ОГЭ  
по учебному предмету  
Математика**

**2.1. Количество участников ОГЭ по учебному предмету (за последние 3 года)**

Таблица 1

Участники ОГЭ	2018 г.		2019 г.		2021 г.	
	чел.	%	чел.	%	чел.	%
Выпускники текущего года, обучающиеся по программам ООО	20684	100,0	21564	100,0	20623	100,0
В том числе:						
– обучающиеся на дому	27	0,1	29	0,1	12	0,1
– участники с ограниченными возможностями здоровья	219	1,1	244	1,1	268	1,2
Из них:						
Выпускники лицеев и гимназий	3696	17,8	3942	18,3	3730	18,0
Выпускники СОШ	14249	68,8	14909	69,1	14775	71,7
Выпускники СОШ с УИП	1035	5,0	1051	4,9	730	3,6
Выпускники ООШ	1404	6,7	1371	6,4	1164	5,7
Выпускники школ-интернатов	162	0,8	147	0,7	95	0,4
Выпускники иных образовательных организаций	138	0,6	144	0,7	129	0,6

**ВЫВОД о характере изменения количества участников ОГЭ по предмету:**

По сравнению с 2019 годом количество участников ОГЭ по математике в регионе уменьшилось на 4,5%. Наибольший процент участников в 2021 году составляли выпускники СОШ (71,7%). Количество участников с ограниченными возможностями здоровья в 2021 году уменьшилось по сравнению с 2018-2019 годами и составило 0,1% от общего числа участников ОГЭ.

**2.2. Основные результаты ОГЭ по предмету<sup>12</sup>**

**2.2.1. Диаграмма распределения первичных баллов участников ОГЭ по предмету в 2021 г.**

**Шкала перевода суммарного первичного балла за выполнение контрольной работы по русскому языку по системе оценивания**

Таблица 2

Отметка по пятибалльной системе оценивания	«2»	«3»	«4»	«5»
Суммарный первичный балл за работу в целом	0-5	6-14	15-21	22-31

<sup>12</sup> С целью получения статистически верной информации в анализе учитываются образовательные организации с количеством участников свыше 5 человек.

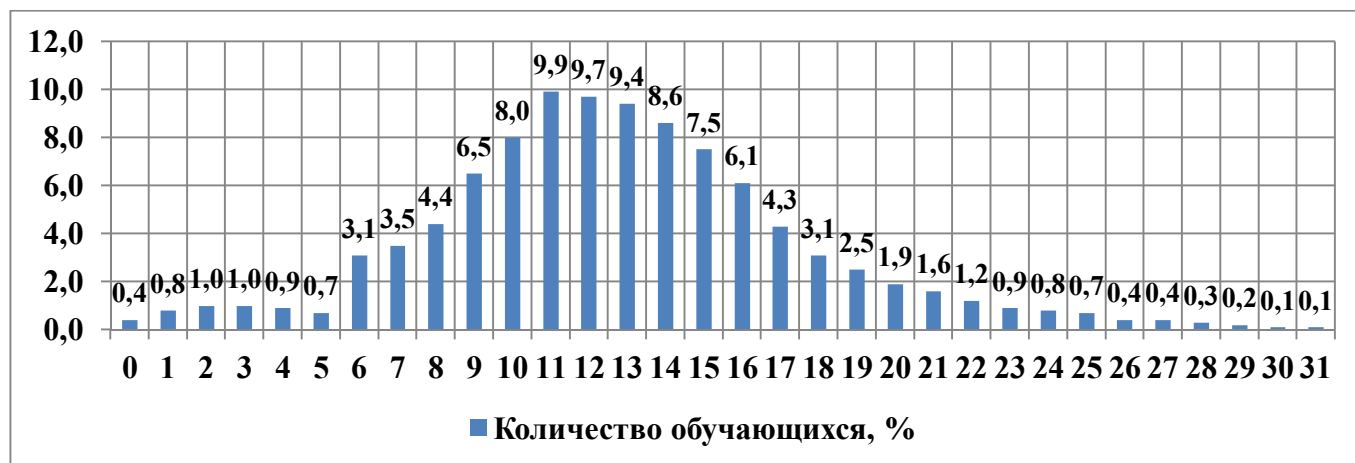


Рис. 1. Диаграмма распределения первичных баллов участников контрольной работы по математике в 2021 году

### 2.2.2. Динамика результатов ОГЭ по предмету

Таблица 2

	2018 г.		2019 г.		2021 г.	
	чел.	%	чел.	%	чел.	%
Получили «2»	240	1,2	370	1,7	1000	4,9
Получили «3»	8420	40,7	8381	38,9	12989	63,0
Получили «4»	10167	49,2	10165	47,1	5574	27,0
Получили «5»	1857	8,9	2648	12,3	1060	5,1

### 2.2.3. Результаты ОГЭ по АТЕ региона

Таблица 3

Код АТЕ	АТЕ	Всего участников	Участников с ОВЗ	«2»		«3»		«4»		«5»	
				чел.	%	чел.	%	чел.	%	чел.	%
101	Александрово-Гайский муниципальный район	166	3	1	0,6	94	56,6	58	34,9	13	7,8
102	Аркадакский муниципальный район	168	0	13	7,7	118	70,2	33	19,6	4	2,4
103	Аткарский муниципальный район	305	2	22	7,2	184	60,3	85	27,9	14	4,6
104	Базарно-Карабулакский муниципальный район	249	0	3	1,2	165	66,3	76	30,5	5	2,0
105	Балаковский муниципальный район	1701	11	119	7,0	1092	64,2	399	23,5	91	5,3
106	Балашовский муниципальный район	762	4	38	5,0	524	68,8	169	22,2	31	4,1
107	Балтайский муниципальный район	85	0	0	0,0	59	69,4	20	23,5	6	7,1
108	Вольский муниципальный район	685	4	76	11,1	433	63,2	132	19,3	44	6,4
109	Воскресенский муниципальный район	84	0	8	9,5	51	60,7	25	29,8	0	0,0
110	Дергачевский муниципальный район	142	0	12	8,5	97	68,3	31	21,8	2	1,4



Код АТЕ	АТЕ	Всего участников	Участников с ОВЗ	«2»		«3»		«4»		«5»	
				чел.	%	чел.	%	чел.	%	чел.	%
111	Духовницкий муниципальный район	107	0	12	11,2	77	72,0	17	15,9	1	0,9
112	Екатериновский муниципальный район	147	0	8	5,4	102	69,4	35	23,8	2	1,4
113	Ершовский муниципальный район	321	4	21	6,5	213	66,4	80	24,9	7	2,2
114	Ивантеевский муниципальный район	145	0	2	1,4	95	65,5	40	27,6	8	5,5
115	Калининский муниципальный район	270	6	17	6,3	206	76,3	43	15,9	4	1,5
116	Красноармейский муниципальный район	293	0	21	7,2	210	71,7	59	20,1	3	1,0
117	Краснокутский муниципальный район	262	1	36	13,7	166	63,4	57	21,8	3	1,1
118	Краснопартизанский муниципальный район	106	1	2	1,9	76	71,7	27	25,5	1	0,9
119	Лысогорский муниципальный район	159	0	5	3,1	122	76,7	29	18,2	3	1,9
120	Марксовский муниципальный район	550	2	54	9,8	316	57,5	162	29,5	18	3,3
121	Новобураский муниципальный район	110	1	2	1,8	70	63,6	35	31,8	3	2,7
122	Новоузенский муниципальный район	278	0	5	1,8	190	68,3	75	27,0	8	2,9
123	Озинский муниципальный район	159	1	13	8,2	107	67,3	30	18,9	9	5,7
124	Перелюбский муниципальный район	152	0	10	6,6	84	55,3	51	33,6	7	4,6
125	Петровский муниципальный район	322	2	21	6,5	200	62,1	83	25,8	18	5,6
126	Питерский муниципальный район	135	1	7	5,2	90	66,7	32	23,7	6	4,4
127	Пугачевский муниципальный район	500	4	19	3,8	321	64,2	138	27,6	22	4,4
128	Ровенский муниципальный район	169	1	14	8,3	119	70,4	32	18,9	4	2,4
129	Романовский муниципальный район	89	0	11	12,4	59	66,3	15	16,9	4	4,5
130	Ртищевский муниципальный район	412	2	5	1,2	293	71,1	93	22,6	21	5,1
131	Самойловский муниципальный район	121	0	16	13,2	76	62,8	27	22,3	2	1,7
132	Саратовский муниципальный район	277	1	12	4,3	192	69,3	63	22,7	10	3,6
133	Советский муниципальный район	215	0	15	7,0	139	64,7	45	20,9	16	7,4
134	Татищевский муниципальный район	268	0	19	7,1	192	71,6	53	19,8	4	1,5
135	Турковский муниципальный район	83	0	2	2,4	58	69,9	19	22,9	4	4,8
136	Федоровский	121	0	12	9,9	86	71,1	19	15,7	4	3,3

Код АТЕ	АТЕ	Всего участников	Участников с ОВЗ	«2»		«3»		«4»		«5»	
				чел.	%	чел.	%	чел.	%	чел.	%
	муниципальный район										
137	Хвалынский муниципальный район	190	1	14	7,4	114	60,0	57	30,0	5	2,6
138	Энгельсский муниципальный район	2482	14	185	7,5	1641	66,1	579	23,3	77	3,1
139	МО г. Шиханы	53	0	3	5,7	26	49,1	23	43,4	1	1,9
140	ЗАТО Светлый	92	1	0	0,0	47	51,1	36	39,1	9	9,8
141	КО г. Саратов	264	3	2	0,8	67	25,4	77	29,2	118	44,7
142	Октябрьский район г. Саратова	779	5	7	0,9	441	56,6	265	34,0	66	8,5
143	Волжский район г. Саратова	916	1	27	2,9	503	54,9	322	35,2	64	7,0
144	Фрунзенский район г. Саратова	428	7	4	0,9	224	52,3	163	38,1	37	8,6
145	Кировский район г. Саратова	926	4	10	1,1	574	62,0	291	31,4	51	5,5
146	Ленинский район г. Саратова	2267	6	28	1,2	1348	59,5	734	32,4	157	6,9
147	Заводской район г. Саратова	1788	5	61	3,4	1131	63,3	536	30,0	60	3,4
148	МО п. Михайловский	20	1	0	0,0	13	65,0	6	30,0	1	5,0
149	г. Саратов региональное подчинение	300	36	6	2,0	175	58,3	101	33,7	18	6
	Саратовская область	20623	135	1000	5,3	12980	63,8	5577	26,1	1066	4,9

#### 2.2.4. Результаты по группам участников экзамена с различным уровнем подготовки с учетом типа ОО<sup>13</sup>

**Примечание.** Результаты ОО анализируются при условии количества участников в ОО достаточном для получения статистически достоверных результатов для сравнения (более 5 участников).

Таблица 4

№ п/п	Тип ОО	Доля участников, получивших отметку					
		«2»	«3»	«4»	«5»	«4» и «5» (качество обучения)	«3», «4» и «5» (уровень обученности)
1	Основная общеобразовательная школа	0,09	0,72	0,18	0,01	19,16	0,91
2	Средняя общеобразовательная школа	0,02	0,63	0,31	0,04	0,34	0,98
3	Лицей	0,00	0,41	0,42	0,17	0,59	1,00
4	Гимназия	0,01	0,49	0,38	0,13	0,5	0,99
5	Средняя общеобразовательная школа-интернат	0,04	0,71	0,18	0,07	0,25	0,96
6	Лицей-интернат	0,01	0,61	0,33	0,05	0,38	0,99

<sup>13</sup>Указывается доля обучающихся от общего числа участников по предмету.

№ п/п	Тип ОО	Доля участников, получивших отметку					
		«2»	«3»	«4»	«5»	«4»и «5» (качество обучения)	«3», «4» и «5» (уровень обученности)
7	Кадетская школа-интернат	0,00	0,57	0,42	0,01	0,43	1,00
8	Средняя общеобразовательная школа с углубленным изучением отдельных предметов	0,02	0,63	0,31	0,04	0,34	0,98
9	Вечерняя (сменная) общеобразовательная школа	0,19	0,78	0,03	0,00	0,03	0,81

**2.2.5. Выделение перечня ОО, продемонстрировавших наиболее высокие результаты ОГЭ по предмету:** выбирается от 5 до 15% от общего числа ОО в субъекте РФ, в которых

- доля участников ОГЭ, получивших отметки «4» и «5», имеет *максимальные значения* (по сравнению с другими ОО субъекта РФ);
- доля участников ОГЭ, получивших неудовлетворительную отметку, имеет *минимальные значения* (по сравнению с другими ОО субъекта РФ).

Таблица 5

№ п/п	Название ОО	Доля участников, получивших отметку «2»	Доля участников, получивших отметки «4» и «5» (качество обучения)	Доля участников, получивших отметки «3», «4» и «5» (уровень обученности)
1	МАОУ ФТЛ № 1 г. Саратова	0,00	0,98	1,0
2	МАОУ ЛМИ г. Саратова	0,00	0,91	1,0
3	МОУ Лицей прикладных наук г. Саратова	0,00	0,90	1,0
4	МАОУ Гимназия № 1 г. Саратова	0,00	0,86	1,0
5	МАОУ МБЛ г. Саратова	0,00	0,84	1,0
6	МАОУ Гимназия № 4 г. Саратова	0,00	0,80	1,0
7	МОУ СОШ с. Андреевка Екатериновского района	0,00	0,80	1,0
8	МАОУ Лицей № 1 г. Балаково	0,00	0,80	1,0
9	МАОУ Гимназия № 87 г. Саратова	0,00	0,78	1,0
10	МОУ Гимназия № 8 г. Энгельса	0,00	0,78	1,0
11	ЧОУ Православная гимназия г. Саратова	0,00	0,75	1,0
12	МАОУ Лицей гуманитарных наук г.Саратова	0,00	0,73	1,0
13	МАОУ Лицей № 37 г. Саратова	0,00	0,72	1,0
14	МАОУ Гимназия № 3 г. Саратова	0,00	0,68	1,0
15	МОУ СОШ с. Карловка Пугачевского района	0,00	0,67	1,0
16	МОУ СОШ с. Старый Хопёр Балашовского района	0,00	0,67	1,0
17	МОУ ООШ с. Канаёвка Ивантеевского района	0,00	0,67	1,0
18	МОУ МЭЛ им. А.Г. Шнитке г. Энгельса	0,00	0,66	1,0
19	МОУ Лицей № 56 г. Саратова	0,00	0,65	1,0
20	МАОУ Лицей № 62 г. Саратова	0,00	0,64	1,0
21	МОУ Лицей № 4 г. Саратова	0,00	0,63	1,0

№ п/п	Название ОО	Доля участников, получивших отметку «2»	Доля участников, получивших отметки «4» и «5» (качество обучения)	Доля участников, получивших отметки «3», «4» и «5» (уровень обученности)
22	МОУ СОШ п. Трудовик Питерского района	0,00	0,63	1,0
23	МОУ СОШ с. Михайловка Саратовского района	0,00	0,63	1,0
24	МБОУ ООШ с. Ключи Базарно – Карабулакского района	0,00	0,63	1,0
25	МОУ Лицей № 47 г. Саратова	0,00	0,62	1,0
26	МБОУ СОШ с. Натальин Яр Перелюбского района	0,00	0,60	1,0
27	МБОУ СОШ с. Луков-Кордон Александрово-Гайского района	0,00	0,60	1,0
28	МОУ СОШ с. Дмитриевка Духовницкого района	0,00	0,60	1,0
29	МБОУ ООШ х. Тараховка Перелюбского района	0,00	0,60	1,0

**2.2.6. Выделение перечня ОО, продемонстрировавших низкие результаты ОГЭ по предмету:** выбирается от 5 до 15% от общего числа ОО в субъекте РФ, в которых

- доля участников ОГЭ, получивших отметку «2», имеет *максимальные значения* (по сравнению с другими ОО субъекта РФ);
- доля участников ОГЭ, получивших отметки «4» и «5», имеет *минимальные значения* (по сравнению с другими ОО субъекта РФ).

Таблица 6

№ п/п	Название ОО	Доля участников, получивших отметку «2»	Доля участников, получивших отметки «4» и «5» (качество обучения)	Доля участников, получивших отметки «3», «4» и «5» (уровень обученности)
1	МОУ СОШ № 19 г. Вольска	0,67	0,00	0,33
2	МОУ СОШ с. Ямское Краснокутского района	0,67	0,00	0,33
3	МОУ СОШ с. В. Чернавка Вольского района	0,57	0,00	0,43
4	МОУ ООШ № 10 г. Вольска	0,54	0,08	0,46
5	МОУ СОШ с. Логиновка Краснокутского района	0,50	0,19	0,50
6	МАОУ СОШ с. Маянга Балаковского района	0,50	0,00	0,50
7	МОУ СОШ с. Миусс Ершовского района	0,44	0,00	0,56
8	МОУ СОШ с. Балаши Озинского района	0,44	0,00	0,56
9	МОУ ООШ с. Калдино Федоровского района	0,36	0,18	0,64

№ п/п	Название ОО	Доля участников, получивших отметку «2»	Доля участников, получивших отметки «4» и «5» (качество обучения)	Доля участников, получивших отметки «3», «4» и «5» (уровень обученности)
10	МОУ ООШ № 10 г. Энгельса	0,35	0,08	0,65
11	МБОУ СОШ с. Святославка Самойловского района	0,33	0,08	0,67
12	МОУ СОШ № 3 г. Энгельса	0,32	0,07	0,68
13	МАОУ СОШ № 11 г. Балаково	0,29	0,15	0,71
14	МОУ Мордовокарайская СОШ Романовского района	0,29	0,21	0,71
15	МОУ СОШ с. Озерное Аткарского района	0,29	0,00	0,71
16	МОУ СОШ с. Узморье Энгельсского района	0,28	0,17	0,72
17	МАОУ СОШ № 7 г. Энгельса	0,27	0,20	0,73
18	МАОУ СОШ № 19 г. Балаково	0,26	0,03	0,74
19	МАОУ СОШ № 15 г. Балаково	0,23	0,20	0,77
20	МАОУ СОШ № 3 г. Балаково	0,23	0,05	0,77
21	МОУ ООШ № 26 г. Энгельса	0,22	0,25	0,78
22	МОУ СОШ п. Садовый Татищевского района	0,21	0,11	0,79
23	МКОУ В(С)ОШ № 9 г. Саратова	0,19	0,03	0,81
24	МАОУ ООШ № 6 г. Балаково	0,19	0,15	0,81
25	МАОУ СОШ № 21 г. Балаково	0,19	0,10	0,81
26	МОУ СОШ с. Подлесное Марксовского района	0,19	0,28	0,81
27	МОУ СОШ с. Репное Балашовского района	0,19	0,07	0,81
28	МАОУ СОШ № 22 г. Балаково	0,18	0,20	0,82
29	МОУ СОШ № 16 г. Вольска	0,18	0,30	0,82
30	МОУ СОШ № 5 г. Энгельса	0,17	0,22	0,83
31	МОУ СОШ № 5 г. Вольска	0,16	0,11	0,84
32	МОУ СОШ № 2 г. Хвалынска	0,16	0,27	0,84
33	МОУ СОШ № 2 г. Красный Кут	0,16	0,22	0,84
34	МОУ СОШ № 17 г. Вольска	0,16	0,20	0,84
35	МОУ СОШ № 38 г. Саратова	0,13	0,27	0,87
36	МБОУ СОШ р.п. Ровное Ровенского района	0,13	0,20	0,87
37	МОУ СОШ р.п. Духовницкое Духовницкого района	0,13	0,09	0,87
38	МОУ СОШ № 3 г. Балашова	0,13	0,18	87,5
39	МБОУ СОШ № 2 Петровского района	0,12	0,29	0,88
40	МОУ СОШ № 3 г. Маркса	0,12	0,27	0,88
41	МОУ СОШ п. Новопушкинское Энгельсского района	0,12	0,21	0,88
42	МОУ СОШ № 18 Петровского района	0,11	0,16	0,89
43	МОУ СОШ № 9 г. Саратова	0,11	0,24	0,89
44	МБОУ СОШ № 8 г. Петровска	0,10	0,31	0,90

№ п/п	Название ОО	Доля участников, получивших отметку «2»	Доля участников, получивших отметки «4» и «5» (качество обучения)	Доля участников, получивших отметки «3», «4» и «5» (уровень обученности)
45	МБОУ СОШ № 2 г. Красноармейска	0,10	0,21	0,90
46	МОУ СОШ № 10 г. Саратова	0,10	0,34	0,90
47	МОУ СОШ № 3 г. Красный Кут	0,09	0,19	0,91
48	МОУ СОШ №11 г. Саратова	0,09	0,19	0,91
49	МОУ СОШ № 6 г. Маркса	0,09	0,36	0,91
50	МАОУ Образовательный центр им. М.М. Расковой г. Энгельса	0,08	0,36	0,92
51	МОУ СОШ № 1 г. Пугачева	0,08	0,36	0,92
52	МОУ Школа нового века г. Энгельса	0,07	0,28	0,93
53	МОУ СОШ № 102 г. Саратова	0,07	0,07	0,93
54	МБОУ СОШ № 2 г. Калининска	0,07	0,14	0,93
55	МОУ СОШ № 30 г. Энгельса	0,06	0,25	0,94
56	МОУ СОШ № 21 г. Энгельса	0,06	0,26	0,94
57	МОУ СОШ № 66 г. Саратова	0,05	0,20	0,95
58	МАОУ СОШ № 28 г. Балаково	0,05	0,29	0,95
59	МОУ СОШ № 32 г. Энгельса	0,04	0,34	0,96
60	МОУ СОШ № 9 г. Энгельса	0,04	0,23	0,96
61	МОУ СОШ № 33 г. Энгельса	0,03	0,27	0,97

**Примечание:** В данной таблице размещены 10% школ с максимальным количеством «2» и качеством знаний менее 50%.

### 2.2.7. ВЫВОДЫ о характере результатов ОГЭ по предмету в 2021 году и в динамике

Результаты ОГЭ по математике 2021 года в целом сопоставимы с результатами ОГЭ прошлых лет. Средний балл участников ОГЭ по математике в Саратовской области в 2021 году составляет 3,5 балла (2019 год – 3,7 балла; 2018 год – 3,65 балла). Процент участников ОГЭ по математике, не преодолевших минимальный порог, по сравнению с 2019 годом повысился на 63%.

## 2.3. Анализ результатов выполнения отдельных заданий или групп заданий по предмету

### 2.3.1. Краткая характеристика КИМ по предмету

Работа содержит 25 заданий и состоит из двух частей. Часть 1 содержит 19 заданий с кратким ответом, часть 2–6 заданий с развернутым ответом.

Часть 1 направлена на проверку базовой математической компетентности, а часть 2 – на проверку владения материалом на повышенном и высоком уровнях.

Назначение части 1 – проверить владение основными алгоритмами, знание и понимание ключевых элементов содержания (математических понятий, их свойств, приёмов решения задач и т. п.), умение пользоваться математической записью, применять знания к решению математических задач, не сводящихся к прямому применению алгоритма, а также применять математические знания в простейших практических ситуациях. По разделам содержания части 1:

- Числа и вычисления – 7 заданий;
- Алгебраические выражения – 1 задание;
- Уравнения и неравенства – 2 задания;
- Числовые последовательности – 1 задание;
- Функции и графики – 1 задание;

- Координаты на прямой и плоскости – 1 задание;
- Геометрия – 5 заданий;
- Статистика и теория вероятностей – 1 задание.

Назначение части 2 — дифференцировать хорошо успевающих школьников по уровням подготовки, выявить наиболее подготовленную часть выпускников, составляющую потенциальный контингент профильных классов. Она содержит задания повышенного уровня сложности из различных разделов курса математики. Все задания части 2 требуют записи решений ответа и направлены на проверку таких качеств математической подготовки, как:

- Уверенное владение формально-оперативным алгебраическим аппаратом;
- Умение решать комплексную задачу, включающую в себя знания из различных тем курса алгебры;
- Умение решить планиметрическую задачу, применяя теоретические знания курса геометрии;
- Умение математически грамотно и ясно записать решения, приводя при этом необходимые пояснения и обоснования;
- Владение широким спектром приёмов и способов рассуждений.

По разделам содержания части 2:

- Уравнения и неравенства – 2 задания;
- Функции и графики – 1 задание;
- Геометрия – 3 задания.

Всего в работе 25 заданий, из которых 19 заданий базового уровня, 4 задания повышенного уровня и 2 задания высокого уровня.

### 2.3.2. Статистический анализ выполняемости заданий / групп заданий КИМ ОГЭ по учебному предмету в 2021 году

В обобщенном плане КИМов по математике приведены средние проценты выполнения по каждой группе выпускников в Саратовской области.

Таблица 5

Номер задания в КИМ	Проверяемые элементы содержания / умения	Уровень сложности задания	Средний процент выполнения	Процент выполнения по региону в группах, получивших отметку			
				«2»	«3»	«4»	«5»
1	Уметь выполнять вычисления и преобразования, уметь использовать приобретенные знания и умения в практической деятельности и повседневной жизни, уметь строить и исследовать простейшие математические модели	Б	87,6	41,2	85,4	98,6	99,3
2	Уметь выполнять вычисления и преобразования, уметь использовать приобретенные знания и умения в практической деятельности и повседневной жизни, уметь строить и исследовать простейшие математические модели	Б	48,6	15,3	41,3	67,2	72,1

Номер задания в КИМ	Проверяемые элементы содержания / умения	Уровень сложности задания	Средний процент выполнения	Процент выполнения по региону в группах, получивших отметку			
				«2»	«3»	«4»	«5»
3	Уметь выполнять вычисления и преобразования, уметь использовать приобретенные знания и умения в практической деятельности и повседневной жизни, уметь строить и исследовать простейшие математические модели	Б	59,7	28,6	51,5	78,7	89,7
4	Уметь выполнять вычисления и преобразования, уметь использовать приобретенные знания и умения в практической деятельности и повседневной жизни, уметь строить и исследовать простейшие математические модели	Б	40,6	2,3	26,1	71	94,3
5	Уметь выполнять вычисления и преобразования, уметь использовать приобретенные знания и умения в практической деятельности и повседневной жизни, уметь строить и исследовать простейшие математические модели	Б	19,7	7,6	9,8	35	71,3
6	Уметь выполнять вычисления и преобразования	Б	82,3	13,7	80,5	96,1	97,5
7	Уметь выполнять вычисления и преобразования	Б	86	24,1	84,4	98	99,6
8	Уметь выполнять вычисления и преобразования, уметь выполнять преобразования алгебраических выражений	Б	59,2	5,6	48,1	87,1	99,2
9	Уметь решать уравнения, неравенства, их системы	Б	70,8	9	62,6	95,6	98,9
10	Уметь работать со статистической информацией, находить частоту и вероятность случайного события, уметь использовать приобретенные знания и умения в практической деятельности и повседневной жизни, уметь строить и исследовать простейшие математические модели	Б	69,5	7,8	62	92,9	96,9



Номер задания в КИМ	Проверяемые элементы содержания / умения	Уровень сложности задания	Средний процент выполнения	Процент выполнения по региону в группах, получивших отметку			
				«2»	«3»	«4»	«5»
11	Уметь строить и читать графики функций	Б	78,5	24,9	75,7	91,4	95,3
12	Осуществлять практические расчеты по формулам, составлять несложные формулы, выражающие зависимости между величинами	Б	54,3	4,9	39,8	89	97,5
13	Уметь решать уравнения, неравенства, их системы	Б	65,8	20,2	59	85	92,4
14	Уметь строить и читать графики функций, уметь использовать приобретенные знания и умения в практической деятельности и повседневной жизни, уметь строить и исследовать простейшие математические модели	Б	40,8	8,1	28,5	67	85,5
15	Уметь выполнять действия с геометрическими фигурами, координатами и векторами	Б	78,1	19,5	74,3	93,7	97,6
16	Уметь выполнять действия с геометрическими фигурами, координатами и векторами	Б	61,6	4,1	55,2	80,9	94,2
17	Уметь выполнять действия с геометрическими фигурами, координатами и векторами	Б	59,6	5,2	49,5	85,6	97,3
18	Уметь выполнять действия с геометрическими фигурами, координатами и векторами	Б	86,1	18,7	85,2	98,1	99,1
19	Проводить доказательные рассуждения при решении задач, оценивать логическую правильность рассуждений, распознавать ошибочные рассуждения	Б	68,8	25,8	63,8	84,4	89,3
20	Уметь выполнять преобразования алгебраических выражений, решать уравнения, неравенства, их системы	П	6,4	0,1	0,4	10	66,6
21	Уметь выполнять преобразования алгебраических выражений, решать уравнения, неравенства, их системы, строить и читать графики функций, строить и исследо-	П	9,7	0	0,4	18,3	87,6

Номер задания в КИМ	Проверяемые элементы содержания / умения	Уровень сложности задания	Средний процент выполнения	Процент выполнения по региону в группах, получивших отметку			
				«2»	«3»	«4»	«5»
	вать простейшие математические модели						
22	Уметь выполнять преобразования алгебраических выражений, решать уравнения, неравенства, их системы, строить и читать графики функций, строить и исследовать простейшие математические модели	В	2,4	0	0,03	1,7	36,9
23	Уметь выполнять действия с геометрическими фигурами, координатами и векторами	П	6	0	0,3	8,6	69,2
24	Проводить доказательные рассуждения при решении задач, оценивать логическую правильность рассуждений, распознавать ошибочные рассуждения	П	7,3	0	0,35	11,7	75,7
25	Уметь выполнять действия с геометрическими фигурами, координатами и векторами	В	0,3	0	0	0	4,9

Так как ОГЭ по математике в 2020 году не проводился, а модель КИМ претерпела существенные изменения, в 2020-2021 учебном году обучение проводилось в смешанном формате – очной и дистанционной формах, то проводить сравнение результатов ОГЭ по математике 2021 и 2019 года некорректно.

Проведем анализ выполнения части 1 по разным группам, выделив согласно спецификации КИМ 2021 года проценты выполнения: ниже 60%, от 60% до 69%, от 70% до 79%, от 80% до 90%. Согласно спецификации:

Часть 1 состоит из заданий базового уровня сложности (Б). В КИМ задания по уровню сложности распределяются следующим образом: 8 заданий с предполагаемым процентом выполнения 80-90%, 7 заданий с предполагаемым процентом выполнения 70-80% и 4 задания с предполагаемым процентом выполнения 60-70%

**По Саратовской области средние** проценты выполнения ниже 60% у заданий №№ 2, 3, 4, 5, 8, 12, 14; от 60% до 69% - у заданий №№ 13, 16, 17, 19; от 70% до 79% - у заданий №№ 9, 11, 15; выше 80% - у заданий №№ 1, 6, 7, 18. Таким образом, количество заданий в два раза ниже предполагаемого распределения.

**В группе, получивших неудовлетворительную отметку,** проценты выполнения всех заданий ниже 60%.

**В группе обучающихся, получивших отметку «3»,** проценты выполнения ниже 60% у заданий №№ 2, 3, 4, 5, 8, 12, 13, 14, 16, 17; от 60% до 69% - у заданий №№ 9, 10, 19; от 70% до 79% - у заданий №№ 11, 15; выше 80% - у заданий №№ 1, 6, 7, 18.

**В группе обучающихся, получивших отметку «4»,** проценты выполнения ниже 60% только у задания № 5; от 60% до 69% - у заданий №№ 2, 14; от 70% до 79% - у заданий №№ 3, 4;

выше 80% - у заданий №№ 1, 6, 7, 8, 9, 10, 11, 12, 13, 15, 16, 17, 18, 19. Эта группа вполне оправдала ожидаемые проценты выполнения.

**В группе обучающихся, получивших отметку «5»,** проценты выполнения от 70% до 79% - у заданий №№ 2, 5,; выше 80% - у всех остальных. Эта группа справилась со всеми заданиями части 1.

По части 2 согласно спецификации КИМ имеем следующие ожидаемые проценты выполнения:

*Таблица 7. Планируемые проценты выполнения заданий части 2*

Номер задания	20	21	22	23	24	25
Уровень сложности	П	П	П	П	В	В
Ожидаемые проценты выполнения	30–50	15–30	3–15	30–50	15–30	3–15

**По Саратовской области в среднем** ни одно задание части 2 не попало в ожидаемый диапазон выполнения.

**В группе, получивших неудовлетворительную отметку,** задания части 2 не выполняли.

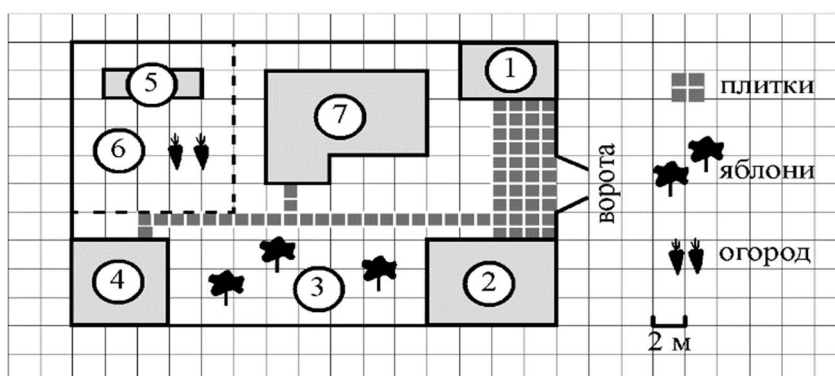
**В группе обучающихся, получивших отметку «3»,** единицы получили баллы за часть 2. Средний процент выполнения заданий этой части близок к нулю.

**В группе обучающихся, получивших отметку «4»,** в ожидаемый диапазон попали проценты выполнения только задания № 21 (18,3%).

**В группе обучающихся, получивших отметку «5»,** в ожидаемый диапазон попали все задания, причем задания №№ 20, 21, 22, 23, 24 имеют проценты выполнения выше ожидаемых. Эта группа полностью справилась и с заданиями части 2.

### 2.3.3. Содержательный анализ выполнения заданий КИМ ОГЭ

**Умение выполнять вычисления и преобразования, уметь использовать приобретенные знания и умения в практической деятельности и повседневной жизни, уметь строить и исследовать простейшие математические модели** проверяли задания №№ 1-5, объединенные в один блок предварительным текстом практического содержания



На плане изображён дачный участок по адресу: п. Сосновка, ул. Зелёная, д. 19 (сторона каждой клетки на плане равна 2 м). Участок имеет прямоугольную форму. Выезд и въезд осуществляются через единственные ворота.

При входе на участок слева от ворот находится гараж. Справа от ворот находится сарай площадью 24 кв. м, а чуть подалее — жилой дом. Напротив жилого дома расположены яблоневые посадки. Также на участке есть баня, к которой ведёт дорожка, выложенная плиткой, и огород с теплицей внутри (огород отмечен на плане цифрой 6).

Все дорожки внутри участка имеют ширину 1 м и вымощены тротуарной плиткой размером 1 м×1 м. Между гаражом и сараем находится площадка, вымощенная такой же плиткой.

К участку подведено электричество. Имеется магистральное газоснабжение.

Задание № 1 (элемент содержания – представление данных в виде таблиц)

- 1** Для объектов, указанных в таблице, определите, какими цифрами они обозначены на плане. Заполните таблицу, в бланк ответов перенесите последовательность четырех цифр без пробелов, запятых и других символов.

Объекты	жилой дом	баня	гараж	теплица
Цифры				

Задание вызвало затруднение только у группы, получивших неудовлетворительную отметку. У остальных групп (и средний по области) процент выполнения выше 80%.

Задание №2 (элемент содержания – площадь прямоугольника, нахождение части от целого)

- 2** Трогуарная плитка продается в упаковках по 6 штук. Сколько упаковок плитки понадобится, чтобы выложить площадку между сараем и гаражом?

Процент выполнения по региону около 50%, в группах с отметками «2» и «3» ниже 50%, в группах с отметками «4» и «5» около 100%. Основное затруднение состояло в использовании масштаба клеток на рисунке.

Задание №3 (элемент содержания – теорема Пифагора)

- 3** Найдите расстояние от жилого дома до теплицы (расстояние между двумя ближайшими точками по прямой) в метрах.

Задание вызвало затруднение только у группы, получивших неудовлетворительную отметку. У остальных групп (и средний по области) процент выполнения выше 50%. Основное затруднение состояло в использовании масштаба клеток на рисунке.

Задание №4 (элемент содержания – площадь прямоугольника, единицы измерения)

- 4** Найдите площадь, которую занимает баня. Ответ дайте в квадратных метрах.

Группа, получивших неудовлетворительную отметку, к заданию практически не приступала. Из получивших отметку «3» с заданием справилась четверть группы, для групп с отметками «4» и «5» выполнение успешное. В целом по региону процент выполнения – 40,6%.

Задание №5 (элемент содержания – решение текстовых задач арифметическим способом, прикидка и оценка результатов вычислений)

- 5** Хозяин участка планирует установить в жилом доме систему отопления. Он рассматривает два варианта: электрическое или газовое отопление. Цены на оборудование и стоимость его установки, данные о расходе газа, электроэнергии и их стоимости даны в таблице.

	Нагреватель (котёл)	Прочее оборудование и монтаж	Средн. расход газа/средн. потребл. мощность	Стоимость газа/электроэнергии
Газовое отопление	23 000 руб.	12 204 руб.	1,6 куб. м/ч	4,7 руб./куб. м
Электр. отопление	19 000 руб.	10 000 руб.	4,7 кВт	4,9 руб./ ( кВт·ч )

Обдумав оба варианта, хозяин решил установить газовое отопление. Через сколько часов непрерывной работы отопления экономия от использования газа вместо электричества компенсирует разницу в стоимости покупки и установки газового и электрического оборудования?

Это задание вызвало наибольшее затруднение во всех группах. Затруднения как с составлением модели задачи, так и с пониманием требуемого результата.

**В новой модели КИМ эта группа заданий была новой. Результат показал неготовность большей части обучающихся решать задачи с практическим содержанием.**

**Умение выполнять вычисления и преобразования** проверяли

Задание №6 (элемент содержания – арифметические действия с обыкновенными дробями)

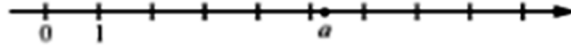
6 Найдите значение выражения  $\frac{3}{5} : \frac{4}{35}$ .

Ответ: \_\_\_\_\_

Процент выполнения высокий по всем группам, кроме группы, получивших неудовлетворительную отметку.

Задание №7 (элемент содержания – изображение чисел точками координатной прямой)

7 На координатной прямой отмечено число  $a$ .



Какое из утверждений для этого числа является верным?

- 1)  $4 - a > 0$       2)  $a - 7 < 0$       3)  $a - 8 > 0$       4)  $8 - a < 0$

Задание не вызвало затруднений. Процент выполнения высокий по всем группам, и даже в группе, получивших неудовлетворительную отметку, с ним справился каждый четвертый.

**Уметь выполнять вычисления и преобразования, уметь выполнять преобразования алгебраических выражений** проверяло

Задание №8 (элемент содержания – степень с натуральным показателем)

8 Найдите значение выражения  $\frac{a^{21} \cdot (b^6)^3}{(a \cdot b)^{18}}$  при  $a = 3$  и  $b = \sqrt{3}$ .

Процент выполнения по региону – около 60%, группы участников, получивших отметки «4» и «5» справились хорошо, из группы «троечников» справилась только половина участников, из группы, получивших неудовлетворительные отметки, только каждый двадцатый. Типичные ошибки относятся к ошибкам в действиях со степенями или к подстановке значений переменных в первоначальное выражение и дальнейших ошибках вычислений.

**Умение решать уравнения, неравенства, их системы** проверяли

Задание №9 (элемент содержания – квадратное уравнение)

9 Решите уравнение  $x^2 - 10x + 24 = 0$ .

Если уравнение имеет более одного корня, в ответ запишите меньший из корней.

Задание не вызвало затруднений. Процент выполнения высокий по всем группам, кроме группы, получивших неудовлетворительную отметку. Типичные ошибки относятся к неверным формулам корней квадратного уравнения (несмотря на наличие справочных материалов).

Задание №13 (элемент содержания – система линейных неравенств)

13 Укажите решение системы неравенств

$$\begin{cases} -35 + 5x < 0, \\ 6 - 3x < -3. \end{cases}$$



2) нет решений



Задание не вызвало затруднений. Процент выполнения высокий по всем группам, и даже в группе, получивших неудовлетворительную отметку, с ним справился каждый пятый. Основные ошибки – в неверном умножении неравенства на отрицательное число.

**Умение работать со статистической информацией, находить частоту и вероятность случайного события, уметь использовать приобретенные знания и умения в практической деятельности и повседневной жизни, уметь строить и исследовать простейшие математические модели** проверяло

Задание №10 (элемент содержания – вероятность случайного события)

- 10** Родительский комитет закупил 25 пазлов для подарков детям в связи с окончанием учебного года, из них 22 с машинами и 3 с видами городов. Подарки распределяются случайным образом между 25 детьми, среди которых есть Коля. Найдите вероятность того, что Коле достанется пазл с машиной.

Процент выполнения по региону около 70%, в группе с отметкой «2» около 8%, в группе с отметкой «3» выше 60%, в группах с отметками «4» и «5» выше 90%. Вернулась ошибка (встречавшаяся лет 10 назад) подсчета вероятности в процентах.

**Умение строить и читать графики функций** проверяло

Задание №11(элемент содержания – график квадратичной функции)

- 11** На рисунках изображены графики функций вида  $y = ax^2 + bx + c$ . Установите соответствие между знаками коэффициентов  $a$  и  $c$  и графиками функций.

КОЭФФИЦИЕНТЫ

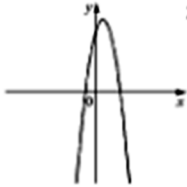
А)  $a > 0, c < 0$

Б)  $a < 0, c > 0$

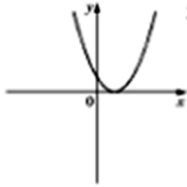
В)  $a > 0, c > 0$

ГРАФИКИ

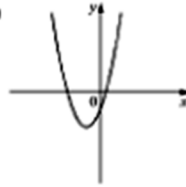
1)



2)



3)



В таблице под каждой буквой укажите соответствующий номер.

А	Б	В

Несмотря на то, что это задание в прототипах задания №11 является одним из самых сложных, все группы справились с ним хорошо, даже в группе, получивших неудовлетворительную оценку, с ним справился каждый четвертый.

**Умение осуществлять практические расчеты по формулам, составлять несложные формулы, выражающие зависимости между величинами** проверяло

Задание № 12(элемент содержания – представление зависимостей между величинами в виде формул)

- 12** Площадь четырёхугольника можно вычислить по формуле  $S = \frac{d_1 d_2 \sin \alpha}{2}$ , где  $d_1$  и  $d_2$  — длины диагоналей четырёхугольника,  $\alpha$  — угол между диагоналями. Пользуясь этой формулой, найдите длину диагонали  $d_2$ , если  $d_1 = 6$ ,  $\sin \alpha = \frac{1}{3}$ , а  $S = 19$ .

Процент выполнения по региону около 55%, в группе с отметкой «2» около 5%, в группе с отметкой «3» около 40%, в группах с оценками «4» и «5» около 90%. Типичная ошибка состоит в неверных операциях с обыкновенными дробями, а также ошибочном действии в алгоритме нахождения неизвестного множителя по произведению.

**Умение выполнять действия с геометрическими фигурами, координатами и векторами** проверяли

**На базовом уровне**

Задание №15 (элемент содержания – площадь прямоугольного треугольника)

- 15** Два катета прямоугольного треугольника равны 6 и 13. Найдите площадь этого треугольника.



Задание не вызвало затруднений. Процент выполнения высокий по всем группам, и даже в группе, получивших неудовлетворительную отметку, с ним справился каждый пятый. Основные ошибки – потеря коэффициента 0,5 в формуле площади.

Задание №16 (элемент содержания – углы, вписанные в окружность)

- 16** Четырёхугольник  $ABCD$  вписан в окружность. Угол  $ABC$  равен  $70^\circ$ , угол  $CAD$  равен  $49^\circ$ . Найдите угол  $ABD$ . Ответ дайте в градусах.



Процент выполнения по региону около 60%, в группе с отметкой «2» около 4%, в группе с отметкой «3» около 55%, в группах с отметками «4» и «5» более 80% и 90% соответственно. Типичная ошибка – путаница в центральных и вписанных углах.

Задание №17 (элемент содержания – теорема Пифагора)

- 17** Сторона квадрата равна  $2\sqrt{2}$ . Найдите диагональ этого квадрата.



Ответ: \_\_\_\_\_

Процент выполнения по региону около 60%, в группе с отметкой «2» около 5%, в группе с отметкой «3» около 50%, в группах с отметкой «4» и «5» более 85% и 97% соответственно. Типичная ошибка – неверное возведение в квадрат выражений с радикалами.

Задание №18 (элемент содержания – площадь параллелограмма)

- 18** На клетчатой бумаге с размером клетки  $1 \times 1$  изображён параллелограмм. Найдите его площадь.



Задание не вызвало затруднений. Процент выполнения высокий по всем группам, и даже в группе, получивших неудовлетворительную оценку, с ним справился почти каждый пятый. Основные ошибки – либо ошибки формулы площади параллелограмма, либо «просчет» количества клеток.

**На повышенном уровне**

Задание №23 (элемент содержания – треугольник, вписанный в окружность)

- 23** Углы  $B$  и  $C$  треугольника  $ABC$  равны соответственно  $66^\circ$  и  $84^\circ$ . Найдите  $BC$ , если радиус окружности, описанной около треугольника  $ABC$ , равен 15.

Очень малый общий процент выполнения. С заданием справилась только группа учащихся, получивших отметку «5». Остальные к заданию либо не приступали, либо неверно применяли теорему синусов.

**На высоком уровне**

Задание №25 (элемент содержания – треугольник, вписанный в окружность)

- 25** В трапеции  $ABCD$  боковая сторона  $AB$  перпендикулярна основанию  $BC$ . Окружность проходит через точки  $C$  и  $D$  и касается прямой  $AB$  в точке  $E$ . Найдите расстояние от точки  $E$  до прямой  $CD$ , если  $AD = 20$ ,  $BC = 15$ .

Группы с отметкой «2», «3», «4» к решению задачи практически не приступали. В группе с оценкой «5» процент выполнения около 5% - решение этой задачи чаще всего отсутствовало. К сожалению, эта задача с каждым годом решается все меньшим количеством учащихся. Основная ошибка, получивших за неё 0 баллов, решение с использованием частного случая условий.

**Умение проводить доказательные рассуждения при решении задач, оценивать логическую правильность рассуждений, распознавать ошибочные рассуждения** проверяли

**На базовом уровне**

Задание №19 (элемент содержания – свойства многоугольников)

**19** Какое из следующих утверждений верно?

- 1) Площадь квадрата равна произведению двух его смежных сторон.
- 2) Диагональ трапеции делит её на два равных треугольника.
- 3) Если две стороны одного треугольника соответственно равны двум сторонам другого треугольника, то такие треугольники равны.

В ответ запишите номер выбранного утверждения.

Процент выполнения по региону около 70%, в группе с отметкой «2» около 26%, в группе с отметкой «3» около 64%, в группах с отметками «4» и «5» более 84% и 89% соответственно. Типичная ошибка – неумение интерпретировать знание основных свойств геометрических фигур.

**На повышенном уровне**

Задание №24 (элемент содержания – свойства биссектрисы угла параллелограмма)

**24** Сторона  $BC$  параллелограмма  $ABCD$  вдвое больше стороны  $CD$ . Точка  $K$  – середина стороны  $BC$ . Докажите, что  $DK$  – биссектриса угла  $ADC$ .

Группы с отметками «2», «3» к решению задачи практически не приступали. В группе с отметкой «4» процент выполнения около 12%, только группа с отметкой «5» справилась достаточно хорошо (75,7%). Типичная ошибка – неумение проводить логические рассуждения, неверное применение метода доказательства от противного, пропуск этапов доказательства.

Следующие задания проверяли комбинацию приведенных выше умений

Задание №14 (уметь строить и читать графики функций, уметь использовать приобретенные знания и умения в практической деятельности и повседневной жизни, уметь строить и исследовать простейшие математические модели/элемент содержания – арифметическая прогрессия)

**14** В амфитеатре 13 рядов. В первом ряду 18 мест, а в каждом следующем на 2 места больше, чем в предыдущем. Сколько всего мест в амфитеатре?

Задание имело практический контекст, ответ можно было получить без применения формулы суммы арифметической прогрессии. Однако вызвало проблемы у всех групп, кроме тех, кто получил отметку «5». Типичной ошибкой являлось неверное прочтение математического текста и вытекающее из этого неверное составление простейшей модели.

Задание №20 (уметь выполнять преобразования алгебраических выражений, решать уравнения, неравенства, их системы/элемент содержания – дробно-рациональное неравенство)

**20** Решите неравенство  $\frac{-14}{(x-5)^2-2} \geq 0$ .

Процент выполнения оказался ниже ожидаемого диапазона для всех групп, кроме группы получивших отметку «5». Основные сложности касались либо отсутствия смены знака при умножении на отрицательное число, либо применение метода интервалов с двойной сменой знака, либо неверного алгоритма решения квадратного неравенства.

Задание №21 (уметь выполнять преобразования алгебраических выражений, решать уравнения, неравенства, их системы, строить и читать графики функций, строить и исследовать простейшие математические модели/элемент содержания – текстовая задача, решаемая алгебраическим методом)



- 21** Первая труба пропускает на 16 литров воды в минуту меньше, чем вторая труба. Сколько литров воды в минуту пропускает вторая труба, если резервуар объемом 105 литров она заполняет на 4 минуты быстрее, чем первая труба?

Процент выполнения по региону около 10%, в группах с отметками «2» и «3» задание не выполняли, в группах с отметками «4» и «5» процент выполнения около 18% и 88% соответственно. Типичная ошибка – неверная модель (уравнение), в которой неверно трактуется слово «быстрее».

Задание №22 (уметь выполнять преобразования алгебраических выражений, решать уравнения, неравенства, их системы, строить и читать графики функций, строить и исследовать простейшие математические модели/элемент содержания – график кусочно-заданной функции)

- 22** Постройте график функции

$$y = \begin{cases} 2,5x - 1 & \text{при } x < 2, \\ -3,5x + 11 & \text{при } 2 \leq x \leq 3, \\ x - 1 & \text{при } x > 3. \end{cases}$$

Определите, при каких значениях  $m$  прямая  $y = m$  имеет с графиком ровно две общие точки.

С заданием хорошо справилась только группа, получивших отметку «5». Основные ошибки – путаница с областью определения и изображением точки непрерывности функции.

**Таким образом**, по части 1 для участников ОГЭ региона основную сложность вызвали задания №№ 2, 4, 5, 14, процент выполнения которых ниже 50%. Все они относятся к задачам с практическим содержанием в прикладных ситуациях. У учащихся вызывает сложности построение простейших моделей прикладных задач вместо использования заученных алгоритмов в стандартных ситуациях. Это говорит о практике применения и заучивания готовых схем без понимания. Для устранения таких трудностей надо активнее внедрять практико-ориентированные задачи в проверку базовых математических умений.

Часть 2 выделила участников экзамена – потенциальный контингент профильных классов по математике – группу, получивших «5». Однако у этой группы сложность вызвало геометрическое задание № 25. Много ошибочных решений было связано с применением частного случая условий.

- *Соотнесение результатов выполнения заданий с учебными программами, УМК и иными особенностями региональной/муниципальной систем образования*

Освоение программы на углубленном уровне способствует получению лучших результатов на ОГЭ по математика, что нелегко добиться при изучении предмета на базовом уровне. Преподавание предметов «Алгебра» и «Геометрия» осуществлялось по УМК из Федерального перечня учебников. В качестве дополнительной литературы для подготовки использовались издания рекомендованные ФИПИ. Прямой связи успехов на ЕГЭ с выбором УМК не обнаружено.

### 2.3.4 Выводы об итогах анализа выполнения заданий, групп заданий:

- *Перечень элементов содержания / умений и видов деятельности, усвоение которых всеми школьниками региона в целом можно считать достаточным.*

Задания №№ 1, 3, 6-13, 15–19 и проверяемые ими элементы содержания- усвоение школьниками региона на базовом уровне в целом можно считать достаточным:

- представление данных в виде таблиц;
- арифметические действия с обыкновенными дробями;
- изображение чисел точками координатной прямой;
- степень с натуральным показателем;
- квадратное уравнение;
- вероятность случайного события;
- график квадратичной функции;

- система линейных неравенств;
- представление зависимостей между величинами в виде формул;
- теорема Пифагора;
- площадь прямоугольного треугольника;
- площадь параллелограмма;
- углы, вписанные в окружность;
- свойства многоугольников;
- *Перечень элементов содержания / умений и видов деятельности, усвоение которых всеми школьниками региона в целом, школьниками с разным уровнем подготовки нельзя считать достаточным.*

Задания №№ 2, 4, 5, 14 и проверяемые ими **умения** – усвоение на базовом уровне школьниками региона нельзя считать достаточным. Здесь речь идет именно об **умении строить и исследовать простейшие математические модели**, а не об элементах содержания.

Уровень подготовки группы, получивших отметку «2», крайне низок – ни один из элементов содержания нельзя считать достаточно освоенным.

Для группы, получивших отметку «3», недостаточным надо считать освоение следующих тем:

- степень с натуральным показателем
- представление зависимостей между величинами в виде формул
- углы, вписанные в окружность

А также плохое владение умением строить и исследовать простейшие математические модели.

Для групп с хорошим уровнем подготовки, получившим отметки «4» и «5», недостаточным является освоение умений: выполнять действия с геометрическими фигурами, координатами и векторами и проводить доказательные рассуждения при решении задач; оценивать логическую правильность рассуждений на повышенном и высоком уровне.

- *Выводы о существенности вклада содержательных изменений (при наличии изменений) КИМ, использовавшихся в регионе в 2021 году, относительно КИМ прошлых лет.*

КИМ 2021 года содержательно отличается от КИМ прошлых лет введением блока практико-ориентированных задач (№№ 1-5), объединенных одной прикладной темой. Сам блок предваряет развернутый текст, описывающий характерные условия рассматриваемого объекта. В заданиях от ученика требуется самостоятельно построить математическую модель решения, учитывая прикладные аспекты. Эти задания вызвали основную трудность участников экзамена и оказали основной вклад в снижение процентов выполнения КИМ.

- *Выводы о вероятных причинах затруднений и типичных ошибок обучающихся субъекта Российской Федерации*

Вероятными причинами затруднений и типичных ошибок участников экзамена Саратовской области являлись:

- Отмена экзамена в 2020 году (многие в надежде на то же в 2021 году не проявляли достаточного усердия в подготовке).
- Смена очного и дистанционного режимов обучения в зависимости от обстоятельств в 2020–2021 учебном году.
- Недостаточная самодисциплина некоторых обучающихся при дистанционном формате обучения.
- Снижение уровня вычислительной культуры.
- «Натасканность» на алгоритмы решения задач в ущерб пониманию.

- *Прочие выводы*

В КИМ 2021 года присутствовал блок практико-ориентированных задач (№№ 1-5), объединенных одной прикладной темой. Такие блоки присутствовали во всевозможных пособиях по подготовке к экзамену. Темы существенно отличались по уровню сложности (понимания). Экзамен проводился в 2 дня и блоки таких задач для каждого дня были разные. При анализе исполь-

зовался вариант для первого дня. Вариант второго дня имел более сложный блок. Проценты выполнения участниками экзамена второго дня были ниже, чем первого.

#### 2.4. Меры методической поддержки изучения учебного предмета в 2020-2021 г.г. на региональном уровне

Таблица 6

№	Дата	Мероприятие (указать тему и организацию, проводившую мероприятие)
1	сентябрь 2020 г.	Скорректировано содержание дополнительных профессиональных программ для учителей математики с учётом анализа результатов ОГЭ прошлых лет, ГАУ ДПО «СОИРО»
2	в течение года	Консультирование по вопросу подготовки к государственной итоговой аттестации по математике, ГАУ ДПО «СОИРО»
3	26.10.2020	Методический семинар «Методика подготовки к государственной итоговой аттестации по математике» ГАУ ДПО «СОИРО»
4	октябрь 2020 – май 2021	Программа работы с обучающимися, имеющими высокий риск неуспешности на экзамене по математике за курс основной школы, ГАУ ДПО «СОИРО»
5	I этап – 16.12.2020 II этап – 17.03.2021	Региональные проверочные работы, ГАУ ДПО «СОИРО», ГАУ СО РЦОКО
6	14.10.2020 12.12.2020 25.01.2021 26.04.2021	Серия семинаров «Эффективные формы организации работы учителя» ГАУ ДПО «СОИРО»
7	30.10.2020 04.02.2021 15.04.2021	Серия семинаров «Использование электронных образовательных ресурсов на уроках математики» ГАУ ДПО «СОИРО»
8	09.03-29.04.2021	КПК по ДПП «Подготовка учащихся к государственной итоговой аттестации по математике: формула успеха» ГАУ ДПО «СОИРО»

#### 2.5. Рекомендации для учителей по совершенствованию организации и методики преподавания учебного предмета

##### 2.5.1. Приводятся составленные на основе выявленных типичных затруднений и ошибок рекомендации по совершенствованию преподавания учебного предмета для всех обучающихся

1) Наряду с ухудшением вычислительных навыков обращает внимание снижение качества преобразования алгебраических и числовых выражений, построения математических моделей, связанных с пропорциональным изменением величин (процентами). На эти умения следует обратить особое внимание.

2) При подготовке к основному государственному экзамену учителям следует ориентировать учащихся, претендующих на отметки «4» и «5», на максимально полное выполнение заданий второй части.

3) Учителям региона следует обратить внимание на практико-ориентированные задачи. При прохождении определенного материала проверку освоения возможно осуществлять защитой проекта с прикладным содержанием, при разработке которого использованы знания и умения по пройденной теме.

4) Серьёзную тревогу вызывает элемент «натаскивания» на задания экзамена – если элемент содержания не изменяется, то происходит улучшение процентов выполнения, а если изменяется – то ухудшение. Рекомендуется уход от «натаскивания» к пониманию. Вместо «делай так» должно быть «почему надо делать так».

### 2.5.2. Приводятся рекомендации по организации дифференцированного обучения школьников с разным уровнем предметной подготовки

Чтобы помочь подготовиться к экзамену группам с разным уровнем подготовки требуется организация дифференцированного обучения. На начальном этапе следует выявить дефициты подготовки и для каждой группы разработать программу их восполнения.

Для групп, претендующей на отметки «4» или «5», рекомендуется сделать упор на геометрические задачи части 2 с развернутым ответом, а также на задание по построению графика (№ 22). Следует уделять внимание грамотному описанию решений заданий с развернутым ответом.

Для группы со слабым уровнем следует жестче отработать базовые математические навыки, добиваться безошибочного выполнения 12 задач (из которых 3 по геометрии) из заданий части 1. А также для блоков практико-ориентированных задач добиться полного понимания моделей решения.

Следует нацеливать все группы обучающихся на полное выполнение блока заданий первой части.

### 2.5.3. Адрес публикации на информационных интернет-ресурсах ОИВ (подведомственных учреждений) в неизменном или расширенном виде приведенных рекомендаций по совершенствованию преподавания учебного предмета для всех обучающихся, а также по организации дифференцированного обучения школьников с разным уровнем предметной подготовки

<https://soiro64.ru/>

## СОСТАВИТЕЛИ ОТЧЕТА:

Наименование организации, проводящей анализ результатов ГИА-9 по математике –  
ГАУ СО РЦОКО, ГАУ ДПО СОИРО

	<i>Ответственный специалист, выполнивший анализ результатов ГИА-9 по предмету<sup>14</sup></i>	<i>ФИО, место работы, должность, ученая степень, ученое звание</i>	<i>Принадлежность специалиста к региональной ПК по предмету (при наличии)</i>
1.	Математика	Разумовская Елена Владимировна, Саратовский национальный исследовательский государственный университет им. Н.Г.Чернышевского, и. о. зав. кафедрой математического анализа, канд. ф.-м. н., доцент	Председатель ПК
	<i>Специалисты, привлекаемые к анализу результатов ГИА-9 по предмету</i>	<i>ФИО, место работы, должность, ученая степень, ученое звание</i>	<i>Принадлежность специалиста к региональной ПК по предмету (при наличии)</i>
1.	Математика	Миронова Марина Геннадиевна, ГАУ ДПО «Саратовский областной институт развития образования», старший преподаватель кафедры математического образования	Эксперт ПК

<sup>14</sup> По каждому учебному предмету